



ZGORNJESAVINJSKI ZDRAVSTVENI DOM NAZARJE

LETNO POROČILO

2022

KAZALO VSEBINE

UVOD.....	1
1. OSNOVNI PODATKI.....	3
2. PREDSTAVITEV ZAVODA.....	4
2.1 Vodstvo zavoda.....	4
2.2 Organizacijska struktura zavoda.....	5
POSLOVNO POROČILO ZA.....	8
LETO 2022.....	8
3. CILJI ZAVODA ZA LETO 2022.....	9
3.1 Zastavljeni cilji.....	9
3.2 Realizacija	11
3.3 Uvajanje storitev e-Zdravje	15
3.4 Poslovni izid	15
3.5 Finančni kazalniki poslovanja	16
4. IZVAJANJE SLUŽBE NMP	18
5. OCENA NOTRANJEGA NADZODA JAVNIH FINANC	20
5.1 Zaposlenost.....	21
5.2 Ostale oblike dela	22
5.3 Izobraževanja, specializacije in pripravništva.....	23
6. VZDRŽEVANJE IN INVESTICIJE	23
6.1 Poročilo o investicijskih vlaganjih	23
6.2 Poročilo o opravljenih vzdrževalnih delih.....	24
7. ZAKONSKE PODLAGE.....	25
RAČUNOVODSKO POROČILO ZA LETO 2022.....	27
8. POJASNILA K POSTAVKAM BILANCE STANJA IN PRILOGAM K BILANCI STANJA	2
8.1 Sredstva	2
8.1.1 Dolgoročna sredstva in sredstva v upravljanju	2
8.1.2 Kratkoročna sredstva	4
8.2 Obveznosti do virov sredstev	6
8.2.1 Kratkoročne obveznosti in pasivne časovne razmejitev	6
8.2.2 Lastni viri in dolgoročne obveznosti.....	8

9. POJASNILA K POSTAVKAM IZKAZA PRIHODKOV IN ODHODKOV DOLOČENIH UPORABNIKOV	10
9.1 Analiza prihodkov	10
9.2 Analiza odhodkov	11
9.2.1 Stroški blaga, materiala in storitev.....	11
9.2.2 Stroški dela	12
9.2.3 Stroški amortizacije	12
9.2.4 Drugi stroški.....	13
9.2.5 Finančni odhodki	13
10. Poslovni izid.....	13
10.1.1 Pojasnila k postavkam izkaza prihodkov in odhodkov določenih uporabnikov po načelu denarnega toka.....	14
10.1.2 Pojasnila k izkazu prihodkov in odhodkov določenih uporabnikov po vrstah dejavnosti.....	15

KAZALO SLIK

Slika 1: Občine ustanoviteljice.....	3
Slika 2: Organigram Zgornjesavinjskega zdravstvenega doma Nazarje.....	6

KAZALO TABEL

Tabela 1: Realizacija letnih ciljev	10
Tabela 2: Izpad prihodkov zaradi nedosežene realizacije v letu 2022	15
Tabela 3: Parametri vključenosti v sistem e-Zdravje.....	15
Tabela 4: Poslovni izid	16
Tabela 5: Finančni kazalniki poslovanja	16
Tabela 6: Enota NMP	18
Tabela 7: Zaposleni za določen čas v letu 2022	21
Tabela 8 Investicijska vlaganja v opremo	23
Tabela 9: Delež občin	24

UVOD

Letno poročilo za leto 2022 vsebuje:

Poslovno poročilo za leto 2022: Navodilo o pripravi zaključnega računa državnega in občinskega proračuna ter metodologije za pripravo poročila o doseženih ciljih in rezultatih neposrednih in posrednih uporabnikov proračuna (Uradni list RS, št. 12/01, 10/06, 8/07, 102/10) predpisuje naslednja pojasnila:

- Zakonske in druge pravne podlage, ki pojasnjujejo delovno področje posrednega uporabnika;
- Dolgoročne cilje posrednega uporabnika, kot izhaja iz večletnega programa dela in razvoja posrednega uporabnika oziroma področnih strategij in nacionalnih programov;
- Letne cilje posrednega uporabnika, zastavljene v obrazložitvi finančnega načrta posrednega uporabnika ali v njegovem letnem programu dela;
- Oceno uspeha pri doseganju zastavljenih ciljev, upošteva fizične, finančne in opisne kazalce (indikatorje), določene v obrazložitvi finančnega načrta posrednega uporabnika ali v njegovem letnem programu dela po posameznih področjih dejavnosti;
- Nastanek morebitnih nedopustnih ali nepričakovanih posledic pri izvajanju programa dela;
- Oceno uspeha pri doseganju zastavljenih ciljev v primerjavi z doseženimi cilji iz poročila preteklega leta ali več preteklih let;
- Oceno gospodarnosti in učinkovitosti poslovanja glede na opredeljene standarde in merila, kot jih je predpisalo pristojno ministrstvo oziroma župan in ukrepe za izboljšanje učinkovitosti ter kvalitete poslovanja posrednega uporabnika;
- Oceno notranjega nadzora javnih financ;
- Pojasnila na področjih, kjer zastavljeni cilji niso bili doseženi, zakaj cilji niso bili doseženi. Pojasnila morajo vsebovati seznam ukrepov in terminski načrt za doseganje zastavljenih ciljev in predloge novih ciljev ali ukrepov, če zastavljeni cilji niso izvedljivi;
- Oceno učinkov poslovanja posrednega uporabnika na druga področja, predvsem pa na gospodarstvo, socialo, varstvo okolja, regionalni razvoj in urejanje prostora;
- Druga pojasnila, ki vsebujejo analizo kadrovanja in kadrovske politike in poročilo o investicijskih vlaganjih.

Računovodsko poročilo za leto 2022, ki vključuje:

- priloge iz Pravilnika o sestavljanju letnih poročil za proračun, proračunske uporabnike in druge osebe javnega prava (Uradni list RS 115/02, 21/03, 134/03, 126/04 in 120/07, 124/08, 58/10, 104/10, 104/11 in 86/16, 80/19 in 153/21):
 - Bilanca stanja
 - Stanje in gibanje neopredmetenih sredstev in opredmetenih osnovnih sredstev
 - Stanje in gibanje dolgoročnih finančnih naložb in posojil
 - Izkaz prihodkov in odhodkov – določenih uporabnikov
 - Izkaz prihodkov in odhodkov določenih uporabnikov po načelu denarnega toka
 - Izkaz računa finančnih terjatev in naložb določenih uporabnikov
 - Izkaz računa financiranja določenih uporabnikov
 - Izkaz prihodkov in odhodkov določenih uporabnikov po vrstah dejavnosti
- dodatne priloge ministrstva brez bilančnih izkazov:
 - Obrazec 1: Delovni program 2022 – ZD
 - Obrazec 2: Izkaz prihodkov in odhodkov 2022 – ZD
 - Obrazec 3: Spremljanje kadrov 2022 – ZD
 - Obrazec 4: Poročilo o investicijskih vlaganjih 2022 – ZD
 - Obrazec 5: Poročilo o vzdrževalnih delih 2022 - ZD
- pojasnila k postavkam bilance stanja in prilogam k bilanci stanja
- pojasnila k postavkam izkaza prihodkov in odhodkov določenih uporabnikov
 - Analiza prihodkov (konti skupine 76)
 - Analiza odhodkov (konti skupine 46)
 - Analiza poslovnega izida
 - Pojasnila k postavkam izkaza prihodkov in odhodkov določenih uporabnikov po načelu denarnega toka
 - Pojasnila k izkazu računa finančnih terjatev in naložb določenih uporabnikov
 - Pojasnila k izkazu računa financiranja določenih uporabnikov
 - Pojasnila k izkazu prihodkov in odhodkov določenih uporabnikov po vrstah dejavnosti
- poročilo o porabi sredstev poslovnega izida iz leta 2022 in preteklih let
- predlog razporeditve ugotovljenega poslovnega izida za leto 2022.

1. OSNOVNI PODATKI

Ime: **Zgornjesavinjski zdravstveni dom Nazarje**

Sedež: **Zadrečka cesta 14, 3331 Nazarje**

Matična številka: **5206642**

Davčna številka: **43345654**

Šifra uporabnika: **92258**

Številka transakcijskega računa: **0110 0600 8350 268** (odprt pri UJP Žalec)

Telefon: **03 83 92 483**

Mail: **info@zgornjesavinjski-zd.si**

Spletna stran: **www.zgornjesavinjski-zd.si**

Datum ustanovitve: **1.5.1992**

Ustanovitelji:

- **Občina Mozirje**
- **Občina Nazarje**
- **Občina Rečica ob Savinji**
- **Občina Ljubno**
- **Občina Gornji Grad**
- **Občina Luče**
- **Občina Solčava**

Slika 1: Občine ustanoviteljice



2. PREDSTAVITEV ZAVODA

2.1 Vodstvo zavoda

Svet zavoda šteje 13 članov; 7 predstavnikov ustanoviteljev, 1 predstavnika zavarovancev in 5 predstavnikov zaposlenih. V mandatnem obdobju 2018-2022 svet zavoda sestavljajo:

- Urška Car (predstavnik ustanovitelja, Občina Mozirje)
- Janez Štiglic (predstavnik ustanovitelja, Občina Nazarje)
- Franc Bastl (predstavnik ustanovitelja, Občina Rečica ob Savinji, nadomestni član)
- Stanko Rihter (predstavnik ustanovitelja, Občina Ljubno)
- Terezija Mavrič (predstavnik ustanovitelja, Občina Gornji Grad)
- Klavdij Strmčnik (predstavnik ustanovitelja, Občina Luče)
- Branka Anželak (predstavnik ustanovitelja, Občina Solčava)
- Franc Miklavc (predstavnik zavarovanih oseb ZZZS, nadomestni član), Predsednik Sveta zavoda
- Brigita Pukmeister (predstavnik zaposlenih)
- Staša Rojten (predstavnik zaposlenih)
- Leon Ločičnik (predstavnik zaposlenih)
- Darja Kramer Štiglic (predstavnik zaposlenih)
- Mitja Ločičnik (predstavnik zaposlenih)

Direktor. V mandatnem obdobju 2020-2024 je bila imenovana na funkcijo direktorja zavoda Božena Herzog.

Strokovni svet sestavljajo direktor zavoda in vodje organizacijskih enot zavoda. Strokovni svet vodi strokovni vodja.

Strokovni vodja. Pozicija trenutno ni zasedena, v postopku imenovanja. Začasno po pooblastilu direktorja naloge izvaja dr. Diyana Vasov.

2.2 Organizacijska struktura zavoda

Organizacijska struktura zavoda je določena s Statutom zavoda. Zavod sestavljajo organizacijske enote:

- **Zdravstvena postaja Mozirje v Mozirju**, oddelki:
 - Splošne ambulante
 - Referenčne ambulante
 - Nujna medicinska pomoč
 - Dežurna ambulanta
 - Zobozdravstvo mladine in odraslih (lokacija OŠ Mozirje)
 - Ortodontija (lokacija OŠ Mozirje)

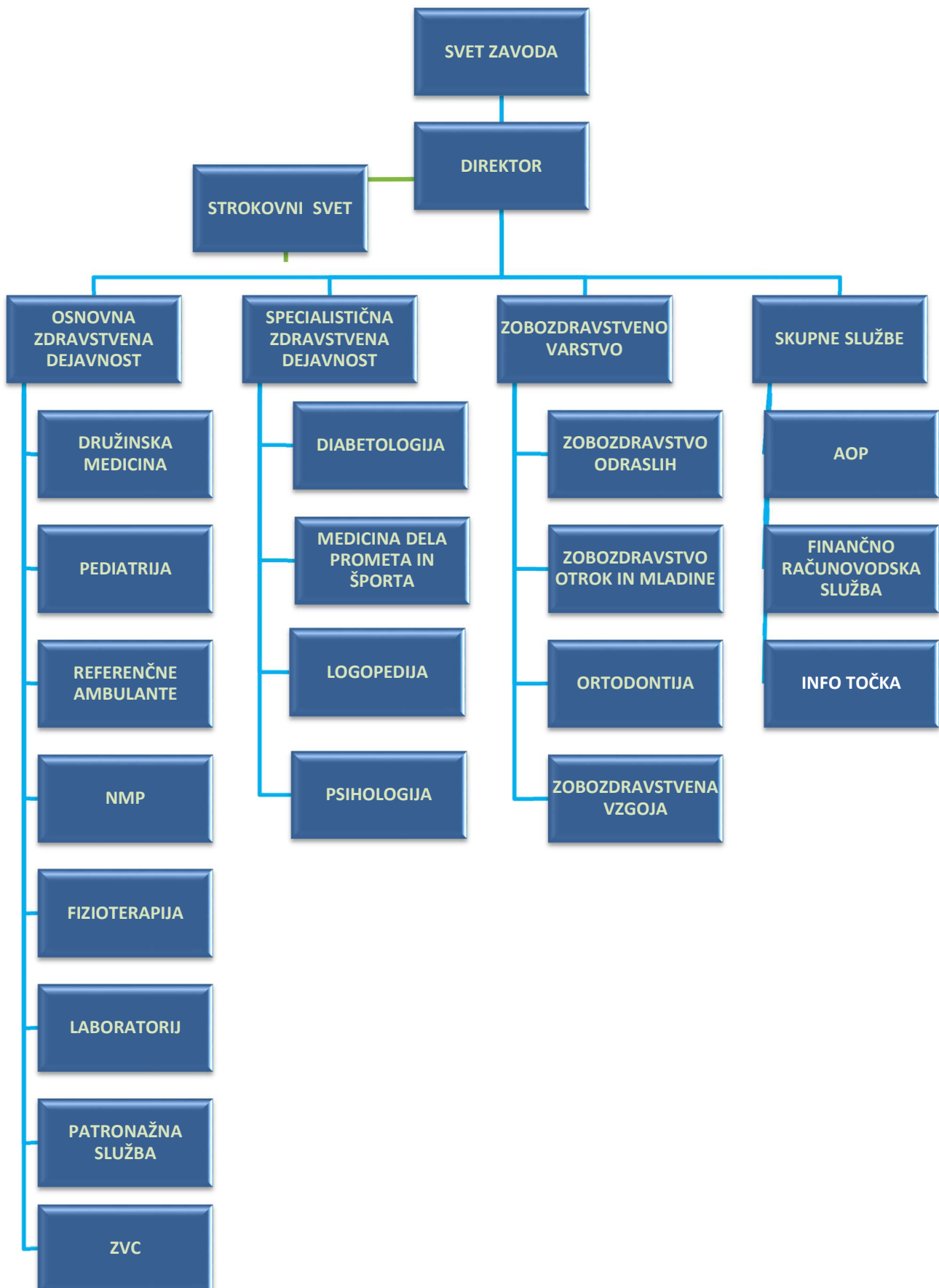
- **Zdravstvena postaja Nazarje v Nazarjah**, oddelki:
 - splošne ambulante
 - referenčne ambulante
 - patronažna služba
 - specialistične ambulante
 - fizioterapija
 - laboratorij
 - zobozdravstvena vzgoja
 - tehnične službe
 - ZVC
 - AOP

- **Zdravstvena postaja Ljubno na Ljubnem ob Savinji**, oddelki:
 - splošna ambulanta
 - referenčna ambulanta
 - zobozdravstvo odraslih in mladine
 - patronažna služba

- **Zdravstvena postaja Luče v Lučah ob Savinji**, oddelki:
 - splošna ambulanta
 - referenčna ambulanta
 - patronažna služba

- **Uprava zavoda** s strokovnimi službami na začasni lokaciji Vrbovec v Nazarjah.

Slika 2: Organigram Zgornjesavinjskega zdravstvenega doma Nazarje



Na podlagi Odloka o ustanovitvi javnega zavoda (Uradni list RS, št.100/2013) je temeljna dejavnost Zgornjesavinjskega zdravstvenega doma Nazarje osnovna zdravstvena dejavnost, ki se izvaja kot javna služba in obsega:

- preventivno zdravstveno varstvo vseh skupin prebivalcev
- nujno medicinsko pomoč
- splošno medicino
- zdravstveno varstvo otrok in mladine
- patronažno varstvo
- laboratorijsko in drugo diagnostiko
- družinsko medicino
- preventivno in kurativno zobozdravstvo
- medicino dela
- fizioterapijo
- reševalno službo

Dejavnosti zavoda so v skladu z Uredbo o standardni klasifikaciji dejavnosti razvrščene v:

- 86.210 Splošna zunajbolnišnična zdravstvena dejavnost
- 86.230 Zobozdravstvena dejavnost
- 86.909 Druge zdravstvene dejavnosti

POSLOVNO POROČILO ZA LETO 2022

3. CILJI ZAVODA ZA LETO 2022

3.1 Zastavljeni cilji

V finančnem načrtu za leto 2022 smo si zastavili cilje, ki smo jih delno prenesli iz preteklih let, ko je na njihovo realizacijo je ključno vplivala epidemija COVID-19. Kljub temu smo uspeli v I.2022 realizirati večino zastavljenih ciljev:

Doseganje ciljnega obsega dela ter uravnoteženo poslovanje

Doseganje 100% realizacije programa zdravstvenih storitev	REALIZIRANO	Plan presežen na večini dejavnosti
Usklajenost prihodkov z odhodki	REALIZIRANO	Ustvarjen pozitiven izid
Optimiranje stroškov materiala, storitev stroškov dela	REALIZIRANO	Optimiranje obrat.str. ZP Mozirje, optimiranje stroškov prevozov, optimiranje kadr.stroškov (prerazporeditve...)
Rast in izboljšanje ekonomičnosti tržnih programov	REALIZIRANO	Glede na epidemiološke razmere
Zagotovitev sredstev za financiranje nadstandardne dežurne službe	REALIZIRANO	Realizirano preko ponovne pridobitve programa DS3a

Izboljševanje zadovoljstva pacientov

Zagotavljanje visoke kakovosti storitev	REALIZIRANO	Prostorske omejitve onemogočajo nadaljnje izboljševanje kakovosti dela
Vzpostavitev dodatnih inf. kanalov za komuniciranje/ informiranje pacientov	REALIZIRANO	Izvajalo se je nadgrajevanje in izboljševanje obstoječih kom.kanalov, niso pa še bili vzpostavljeni novi kanali (Dozdravnika...)
Prenova in ažurno vzdrževanje spletnih strani ZD	REALIZIRANO	Nova spletna stran
Zadržanje obstoječih in pridobitev novih programov	REALIZIRANO	Dodatno: 1 SPL.AMB, 1 OTR.AMB., 1xNRV, 1x DS3a

Kadrovska politika

Dolgoročno načrtovanje kadrovskih potreb	REALIZIRANO	Zaposlovanje v skladu z dolgoročnimi kadrovskimi potrebami
Motiviranje zaposlenih za doseganje /preseganje planov dela	REALIZIRANO	Uvedli vse oblike finančne motivacije zaposlenih
Motiviranje zaposlenih za izboljševanje zadovoljstva pacientov	REALIZIRANO	Izvajanje delavnic
Optimiranje delovnih obremenitev zaposlenih	REALIZIRANO	Preko dodatnih programov/dodatnih zaposlitev ter reorganizacij DM

Strokovni in poslovni razvoj ter izboljševanje kakovost storitev in poslovanja

Pridobivanje/izvajanje dodatnih programov	REALIZIRANO	Vpliv na kakovost obravnave pacientov
Izboljšanje dostopnosti do zdravstvenih storitev	REALIZIRANO	Preko orodij telemedicine, ITK orodij
Sledenje razvoja zdravstvene stroke	REALIZIRANO	Redna izobraževanja interno/eksterno

Zagotavljanje ustreznosti prostorov in opreme

Ureditve informativnih točk za paciente	REALIZIRANO v okviru objektivnih možnosti	Urejen telefonski dostop, ni urejen fizični dostop na vstopu v ZP Nazarje zaradi prostorskih omejitev
Nabava medicinske, računalniške in ostale opreme	REALIZIRANO	V celotnem potrebnem obsegu
Izgradnja prizidka v Nazarjah	REALIZIRANO	Začetek izgradnje
Rekonstrukcija prostorov v ZP Ljubno za Otroški center	REALIZIRANO	Začetek rekonstrukcije
Dokončanje prenove prostorov za NMP in ambulante v ZP Mozirje	REALIZIRANO	Zaključena prenova

Tabela 1: Realizacija letnih ciljev

LETNI CILJI	REALIZIRANE NALOGE	ODSTOTEK REALIZACIJE
Uravnoreženo poslovanje	5/5	100%
Izboljšava zadovoljstva pacientov	4/4	100%
Kadrovska politika	4/4	100%
Strokovni in poslovni razvoj	3/3	100%
Zagotavljanje ustreznosti prostorov in opreme	5/5	100%

Cilj izravnane poslovnega izida v letu 2022 je bil dosežen. Presežek prihodkov nad odhodki znaša 79.727 EUR.

3.2 Realizacija

Obseg programov v letu 2022 je bil višji na račun izvajanja dodatnih programov splošne in otroške ambulante, dodatni NRV ter DS3a. Program dela po pogodbi z ZZZS je bil po obračunu v celoti realiziran v 12 od 14 dejavnosti.

OPRAVLJENE ZDRAVSTVENE STORITVE V PRIMERJAVI S PLANIRANIM FINANČNIM NAČRTOM

Osnovna zdravstvena dejavnost

	PLAN	REALIZACIJA	Index 2022/21	Index R/P
302 001 Splošne ambulante, hišni obiski in zdravljenje na domu (število K-jev)	158.564	177.701	129	112

Plan količnikov iz obiskov v letu 2022 je bil presežen, prav tako je realizacija višja od predhodnega leta.

Otroški in šolski dispanzer – dejavnost, izražena v količnikih iz obiskov

	PLAN	REALIZACIJA	Index 2022/21	Index R/P
Otroški in šolski dispanzer (kurativa)	34.272	28.304	117	83
Otroški in šolski dispanzer (preventiva)	18.128	19.963	105	110

Program kurative je bil realiziran v višini 83% plana, kar je dober delež glede na slovensko povprečje in bolje kot v l.2021. Preventivni program je bil realiziran v višini 110% plana predvsem na račun dodatnih naporov zaposlenih ter nove ambulante.

Patronaža - dejavnost izražena v primerih (obravnavah)

	PLAN	REALIZACIJA	Index 2022/21	Index R/P
22.410 Patronažna služba	11.205	12.071	104	108

Patronažna služba je načrtovani program dela realizirala v višini 108% plana, tudi na račun variabilnega nagrajevanja.

Fizioterapija - dejavnost izražena v utežeh

	PLAN	REALIZACIJA	Index 2022/21	Index R/P
507 028 Število uteži	2.801	3.661	119	131

Fizioterapija je načrtovani program, izražen v utežeh, dosegla v višini 131%, predvsem zaradi variabilnega programa. S tem smo skrajševali čakalne vrste, ki so med najnižjimi v državi.

Dispanzer za mentalno zdravje – dejavnost, izražena v številu točk

	PLAN	REALIZACIJA	Index 2022/21	Index R/P
512 032 Dispanzer za mentalno zdravje (točke)	9.470	13.968	97	148

Plan v Dispanzerju za duševno zdravje je bil presežen v višini 148%, je pa realizacija nižja od l.2021 zaradi koriščenja dopustov, ki so ostali iz preteklih let.

Specialistična zunajbolnišnična zdravstvena dejavnost

	PLAN	REALIZACIJA	Index 2022/21	Index R/P
220 229 Okulistika	6.789	9.178	97	135
249 216 Diabetologija	10.339	9.167	110	89

Program diabetologije je bil sicer realiziran bolje kot v l.2021, vendar pod planom, tako zaradi slabe odzivnosti pacientov, kot zaradi manjkajočih kompetenc kadra ZN. Okulistika je plan presegla. Programe izvajamo s pogodbenimi izvajalci.

Reševalna služba – nenujni prevozi

	PLAN	REALIZACIJA	Index 2022/21	Index R/P
513 150 Nenujni reševalni prevozi s sprem. (km)	68.627	203.882	106	297
513 151 Sanitetni prevozi na/z dialize (km)	138.277	64.930	68	47
513 153 Ostali sanitetni prevozi pacientov (km)	97.443	325.738	134	334
SKUPAJ	304.348	594.550	111	195

Potrebe po prevozih s spremljevalcem ter ostalih sanitetnih prevozih so bile ponovno povečane glede na l.2021, predvsem zaradi večjega obsega bolnišničnih obravnav. Obseg prevoženih km pri sanitetnih prevozih dializnih bolnikov pa se je bistveno znižal zaradi dodatno uvedenih lokacij.

Pavšali

Dejavnost NMP (Mobilna enota nujnega reševalnega vozila), zdravstvena in zobozdravstvena dejavnost so bile plačane v pavšalu.

Diagnostični laboratorij

Pri poročanju laboratorija za leto 2021 nismo porabili za **22.046 EUR razpoložljivih/predvidenih stroškov**, kar je sicer boljše kot leto prej (poročanje - 37.366,82 EUR).

Referenčne ambulante

so financirane po storitvenem sistemu (1.200 storitev/referenčno ambulanto). Izvajale so program preventivne in vodile register obravnave bolnikov v skladu z smernicami za bolnike z dejavniki tveganja. Po pogodbi z ZZS smo imeli dogovorjenih 3,50 timov. **Planiran obseg storitev je bil 6.600, realiziran obseg prav tako v višini 6.928 in s tem presežen za 5%.** Program je bil plačan v celoti.

Zobozdravstvena dejavnost

	PLAN	REALIZACIJA	Index 2022/21	Index R/P
404 101, 404 102 Zobozdravstvena dejavnost za odrasle	106.267	110.929	90	104
404 103, 404 104 Zobozdravstvena dejavnost za mladino	64.970	70.621	158	109
401 110 Ortodontija	40.479	40.559	100	100

Program za odrasle je bil dosežen v 104 % dogovorjenega plana, zaradi daljše bolezni ni bila presežena realizacija preteklega leta. Program za otroke in mladino je bil realiziran v višini 109 % načrtovanega programa in bistveno presežena realizacija preteklega leta (ko je bila nižja zaradi porodniške odsotnosti).

Program ortodontije je bil v celoti dosežen v rednem delu.

Medicina dela

Na področju aktivnega zdravstvenega varstva zaposlenih je bilo v letu 2022 ustvarjenih **123.546 EUR** prihodkov, kar je za **5% manj kot v l.2021**, kar je posledica zmanjšanja obsega zaposlovanja v gospodarstvu (še vedno pa za 41% kot v l.2020)

Glede na dejstvo, da je ZZS v I.2022 priznaval oz. financiral vse opravljene storitve, tudi preko pogodbenega letnega plana, smo v Zgornjesavinjskem ZD izvajali **vrsto aktivnosti za povečanje obsega opravljenih storitev**. Ključni cilj pri tem je **zagotavljanje zdravstvenih storitev pacientom v obsegu, kot je dejansko potreben**.

Pri tem smo dosegli sledeče **finančne učinke na strani Prihodkov**:

Vrednost PRESEŽENIH, PLAČANIH programov po obračunu ZZS januar – december 2022 v EUR

DEJAVNOST	PLAN ZZS	REALIZACIJA	Vrednost preseženega/plačanega programa
Otroški in šolski dispanzer obiski, posegi	105.903	111.465	5.562
Splošne ambulante obiski, posegi	342.914	393.374	50.460
Referenčne ambulante	152.471	160.049	7.577
Dispanzer za mentalno zdravje	28.519	39.353	10.835
Fizioterapija	170.362	223.237	52.875
Patronažna služba	405.697	435.730	30.033
Ortodontija	111.439	111.651	212
Zobozdravstvena dejavnost za odrasle	127.083	132.599	5.516
Zobozdravstvena dejavnost za mladino	216.219	235.026	18.807
Nenujni reševalni prevozi s spremljevalcem	8.802	26.150	17.348
Sanitetni prevozi bolnikov	5.610	18.752	13.142
Okulistika	15.129	20.445	5.316
SKUPAJ			217.682

Vrednost **preseženih, priznanih in plačanih programov** iz obveznega zdravstvenega zavarovanja je znašala **217.682,40 EUR**.

Izpad prihodkov zaradi NEDOSEŽENE REALIZACIJE, ki je bila pretežno posledica nejasnih navodil, zahtev ter prepoznega izobraževanja ZZS-ja v primeru zdravstvene vzgoje (šele septembra 2022) ter organizacijske in kadrovske problematike, je prikazan v tabeli 2.

Tabela 2: Izpad prihodkov zaradi nedosežene realizacije v letu 2022

DEJAVNOST	PLAN ZZZS	REALIZACIJA	Vrednost nedosežene realizacije
Diabetologija	36.243	32.029	-4.214
Zdravstvena vzgoja delavnice	103.616	101.520	-2.096
Poračun laboratorija za splošne in referenčne ambulante za leto 2021 v letu 2022			-22.046
SKUPAJ			28.356

(v EUR, brez centov)

Največji delež predstavlja nerealizirana sredstva laboratorija v letu poprej - l.2021 (ZZZS obračun izvede z zakasnitvijo).

3.3 Uvajanje storitev e-Zdravje

V tabeli 3 so navedeni parametri vključenosti v sistem storitev e-Zdravje in ocena deleža njihovega doseganja.

Tabela 3: Parametri vključenosti v sistem e-Zdravje

PARAMETER	DELEŽ
Delež ambulant, kjer je pacientu (ki ne izrazi želje, da se želi naročiti sam) dana možnost, da ga na podlagi eNapotnice, ki ste jo izdali v eni od vaših ambulant, elektronsko naročite na nadaljnjo obravnavo na podlagi te napotnice k drugemu izvajalcu (za storitve, kjer je eNaročanje omogočeno). Za ustrezno se šteje tudi, če je točka za naročanje organizirana izven ambulante za več ambulant, če ima pacient do nje dostop.	100%
Delež izdanih ambulantnih izvidov, ki ste jih v vaši ustanovi izdali v lanskem letu ter hkrati tudi preko informacijskega sistema avtomatsko posredovali v Centralni register podatkov o pacientih.	80%

3.4 Poslovni izid

Celotni prihodki so v letu 2022 znašali **6.300.669 EUR** in so bili za **10% nižji** kot v predhodnem letu. Celotni odhodki so v letu 2022 znašali **6.220.942 oz. 3% manj** kot v predhodnem letu. Presežek prihodkov nad odhodki je v letu 2022 znašal 79.727 EUR, davek od odhodkov pravnih oseb 3.065,18 EUR in **poslovni izid z upoštevanjem DDPO je 76.662,15 EUR**. Poslovni izid je prikazan v tabeli 4, podrobnejši podatki pa so navedeni v Računovodskem poročilu za leto 2022 in Prilogi 8.

Tabela 4: Poslovni izid

	LETO 2021	FN 2022	LETO 2022	REALIZ. 2022/2021	REALIZ. 2022/FN2022
CELOTNI PRIHODKI	7.003.840	4.345.000	6.300.669	90%	145%
CELOTNI ODHODKI	6.390.168	4.345.000	6.220.942	97%	143%
POSLOVNI IZID	613.672	0	79.727	13%	
Davek od dohodka pravnih oseb	12.868	0	3.065	24%	
POSLOVNI IZID Z UPOŠTEVANJEM DDPO	600.804	0	76.662	13%	
Delež presežka v celotnem prihodku	8,58	0	1,22	14%	

(v EUR, brez centov)

3.5 Finančni kazalniki poslovanja

S finančnimi kazalniki poslovanja merimo uspešnost in učinkovitost poslovanja zavoda. Izračuni izbranih predpisanih kazalnikov so predstavljeni v tabeli 5.

Tabela 5: Finančni kazalniki poslovanja

KAZALNIK	LETO 2021	LETO 2022	2022/21
Kazalnik gospodarnosti	1,096	1,013	92,4
Delež amortizacije v celotnem prihodku	2,01%	2,46%	122,4
Stopnja odpisanosti opreme	75,43%	75,43%	100
Dnevi vezave zalog materiala	/	/	/
Delež terjatev v celotnem prihodku	25,8%	3,9%	15,1
Koeficient zapadlih obveznosti	0,003	0,003	100
Kazalnik zadolženosti	0,597	0,277	46,4
Pokrivanje kratkoročnih obveznosti z gibljivimi sredstvi	1,183	1,722	145,6
Prihodkovnost sredstev	2,268	1,858	81,9

Kazalnik gospodarnosti je razmerje med celotnimi prihodki in celotnimi odhodki. V letu 2022 je kazalnik gospodarnosti 1,013 in predstavlja 1,3 % celotnih prihodkov. Kazalnik je za 7,6 % nižji glede na preteklo leto.

Delež amortizacije v celotnem prihodku je razmerje med amortizacijo in celotnimi prihodki. Delež amortizacije v celotnem prihodku se je v letu 2022 v primerjavi z letom 2021 zvišal za 22,4%.

Stopnja odpisanosti opreme je količnik med popravkom vrednosti opreme in drugih opredmetenih osnovnih sredstev ter opremo in drugimi opredmetenimi osnovnimi sredstvi. Stopnja odpisanosti opreme pomeni stopnjo zastarelosti opreme. Stopnja odpisanosti je v letu 2022 enako kot leta 2021.

Delež terjatev v celotnem prihodku je razmerje med kratkoročnimi sredstvi (razen zalog) in aktivnimi časovnimi razmejitvami, popravljenimi za dobroimetje pri bankah in drugih finančnih ustanovah ter celotnimi prihodki. Delež terjatev v celotnem prihodku je bil v letu 2022 15,1%, to so odprte terjatve do dobaviteljev, ki pa zapadejo v letu 2023 in niso sporne.

Koeficient zapadlih obveznosti je količnik med zapadlimi neplačanimi obveznostmi na dan 31.12 in povprečnim mesečnim prometom do dobaviteljev. V letu 2022 je koeficient znašal 0,3, kar pomeni da so obveznosti poravnane pravočasno.

Kazalnik zadolženosti je razmerje med vsoto kratkoročnih obveznosti, kratkoročnih pasivnih časovnih razmejitev, dolgoročnih pasivnih časovnih razmejitev, dolgoročnih rezervacij, dolgoročnih finančnih obveznosti in drugih dolgoročnih obveznosti ter obveznostmi do virov sredstev. Kazalnik je za 53,6 % nižji glede na preteklo leto, kar je posledica manjših kratkoročnih obveznosti do zaposlenih in do dobaviteljev.

Pokrivanje kratkoročnih obveznosti z gibljivimi sredstvi je količnik med kratkoročnimi sredstev brez aktivnih časovnih razmejitev in kratkoročnimi obveznostmi ter pasivnimi časovnimi razmejitvami. Kazalnik je 145,6 in je za 6 % višji od preteklega leta, kar pomeni, da se je likvidnostna situacija v primerjavi s preteklim letom izboljšala.

Prihodkovnost sredstev je razmerje med prihodkom iz poslovne dejavnosti in osnovnimi sredstvi po nabavni vrednosti. Kazalnik nam pove, koliko osnovnih sredstev imamo vloženi na enoto prihodka in predstavlja zasedenost obstoječih kapacitet. Višja vrednost kazalnika pomeni večjo zasedenost kapacitet. V letu 2022 je kazalnik znašal 81,9.

4. IZVAJANJE SLUŽBE NMP

Skladno s Pravilnikom o službi nujne medicinske pomoči (Uradni list RS, št. 81/15 in 93/15 – popr.) izvaja Zgornjesavinjski zdravstveni dom Nazarje službo NMP z 1.5 programa Mobilno enote nujnega reševalnega vozila (338 048) oz. MoeNRV.

Prihodki in odhodki službe NMP so prikazani v tabeli 6.

S 1.9.2022 nam je uspelo pridobiti dodaten program NMP in sicer za lokacijo NRV Ljubno, ki deluje v dnevnem času (12 ur), medtem ko NRV Mozirje deluje 24 ur. S tem smo uspeli bistveno skrajšati dostopne čase v celoti (iz preko 16 minut na povprečno 10 minut), še posebej pa za zgornji del doline.

S 1.7.2023 je bil ob sodelovanju MZ z ZD Velenje sklenjen Sporazum za izvajanje NMP/DS3a, s katerim smo na novo uredili delovanje Nujne medicinske pomoči in Dežurne službe. Zgornejsavinjski ZD Nazarje je tako ponovno pridobil financiranje programa DS3a (ki je bil od I.2018 začasno dodeljen ZD Velenje zaradi pomanjkanja zdravnikov v našem zavodu).

ZD Velenje v izvajanju NMP sodeluje z ekipo urgentnih zdravnikov, ki se vključujejo v izvajanje službe. ZD Velenje nudi tudi nočno Dežurno službo/ambulanto vse dni v letu, Zgornjesavinjski ZD Nazarje pa jo zagotavlja ob delovnikih med 7 – 19h in med vikendi in ob praznikih od 7 – 19h.

ZD Velenje v skladu s sporazumom zaračunava svoje storitve Zgornjesavinjskemu ZD.

Dogovor je sklenjen za nedoločen čas oz. do sprememb sistema NMP na državnem nivoju ali drugih sprememb na državnem nivoju.

Tabela 6: Enota NMP

	REALIZACIJA 2021	REALIZACIJA 2022	2022/21
Prihodki	436.872	588.882	134,8
- Prihodki po pogodbi ZZS	420.520	578.784	137,6
- Ostali prihodki	16.352	10.098	61,8
- Prihodki MZ, občin in donacij	0	0	0
Odhodki	428.328	541.744	126,5
- Strošek dela	343.996	451.246	131,2
- Materialni stroški in stroški storitev	38.755	57.445	148,2
- od tega laboratorijski stroški	323	484	149,8
- Amortizacija	45.577	33.053	72,5
- Drugi in splošni stroški	0	0	
Izid	8.544	47.138	551

(v EUR, brez centov)

Za izvajanje službe NMP na obeh lokacijah (Mozirje, Ljubno) ima Zgornjesavinjski ZD sklenjeno tudi pogodbo o sodelovanju z Medic-UM, ki v primeru potreb zagotavlja najem reševalnega vozila ter kadrov. Gre predvsem za pokrivanje potreb v času bolezni in dopustov (redno smo za potrebe NMP Ljubno zaposlili zgolj 1 delavca) oz. v primeru okvar lastnega reševalnega vozila (za potrebe NMP Ljubno nismo nabavili dodatnega reševalnega vozila, zato rezerve več ni).

Stroški storitev iz tega naslova so v l.2022 znašali 13.138,00 EUR (za obdobje 4m).

Službo NMP na dan 31.12.2022 izvaja 5 zaposlenih dipl.zdravstvenikov in 8 reševalcev v 1.5 enotah NRV, ki imajo opravljeno nacionalno poklicno klasifikacijo.

5. OCENA NOTRANJEGA NADZODA JAVNIH FINANC

Skladno z določbami 100. člena Zakona o javnih financah (Uradni list RS, št. 11/11 – uradno prečiščeno besedilo, 14/13 – popr., 101/13, 55/15 – ZFisP, 96/15 – ZIPRS1617 in 13/18) in 10. člena Pravilnika o usmeritvah za usklajeno delovanje sistema notranjega nadzora javnih financ (Uradni list RS, št. 72/02) mora zavod vsako letno izpeljati postopek notranje revizije. Notranje revidiranje zagotavlja neodvisno preverjanje sistemov finančnega poslovanja in kontrol ter svetovanje poslovodstvu za izboljšanje njihove učinkovitosti.

V preteklih letih smo v zavodu že izvedli notranje revizije na področjih plač, izplačil po podjemnih pogodbah, popisa osnovnih sredstev in drobnega inventarja, javnega naročanja, obračuna davka od dohodka pravnih oseb, obračuna DDV, blagajniškega poslovanja, pravilnosti knjiženja glavne knjige, povračil stroškov v zvezi z delom in obračuna potnih nalogov, prefakturiranja stroškov in s tem povezanih davčnih evidenc, razmejevanja prihodkov in odhodkov na javno službo in tržno dejavnost, vodenja kadrovske evidenc in personalnih map ter izkaz prihodkov in odhodkov po načelu denarnega toka, področje davka na dodano vrednost.

V zavodu nimamo vzpostavljene lastne notranje revizijske službe, zato vsako leto notranje revidiranje zagotavljamo z zunanjimi izvajalci. V letu 2022 smo izvedli poglobljeno revizijo za področje podjemnih pogodb. Izbrali smo ponudnika Državna revizija, Vid Plohl s.p..

Izbrani revizor je na osnovi pregleda delovnega procesa na področju podjemnih pogodb podal revizijsko poročilo, katerega ugotovitve so:

- Zavod ima na pretežnem delu vzpostavljene delujoče in ustrezne notranje kontrole. Za izplačane honorarje ima zavod ustrezno dokumentacijo, kamor štejemo predvsem sklenjene pogodbe, evidence opravljenega dela in zakonske podlage.

ANALIZA KADROVANJA IN KADROVSKE POLITIKE

5.1 Zaposlenost

V Zgornjesavinjskem zdravstvenem domu Nazarje je bilo na dan **31. 12. 2022 zaposlenih 94 sodelavcev**, od tega 87 redno zaposlenih, 7 pripravnikov. Med zaposlenimi je bilo:

- 17 zaposlenih za določen čas (18%)
- 76 zaposlenih za nedoločen čas (82%)

Zaposlitve za določen čas po delovnih mestih na dan 31.12.2022 so prikazane v tabeli 7.

Tabela 7: Zaposleni za določen čas v letu 2022

DELOVNO MESTO	ŠTEVILO	VZROK
Pripravniki	7	Obvezno za priznanje izobrazbe
Ekonomsko področje	3	Povečan obseg dela za izboljšanje dostopa do zdravstvene oskrbe Uvajanje zaposlene zaradi upokojitve
Srednja medicinska sestra	2	Povečan obseg dela za izboljšanje zdravstvene oskrbe Nova sodelavka z zobozdravstvu
Diplomirana medicinska sestra	2	Zapolnitev prostega delovnega mesta, nova sodelavka
Medicinski biokemik	1	Izvajanje strokovnega nadzora v laboratoriju
Zdravnik – prilagoditveno obdobje	1	Za čas prilagoditvenega obdobja po sklepu MF
Oskrbnik	1	Zaposlitev zaradi upokojitve

V zavodu smo kljub vesplošnemu pomanjkanju zdravnikov na državnem nivoju uspeli v letu 2022 zaposliti 2 zdravnici družinske medicine in 1 pediatrijko. V mesecu decembru pa tudi zdravnico, ki opravlja prilagoditveno obdobje po sklepu Ministrstva za zdravje, ker prihaja iz Srbije.

V zavodu je bilo tako na dan 31.12.2022 zaposlenih 9 zdravnikov in 1 zdravnik specializant ter 4 zobozdravniki. Za določen čas so bili zaposleni tudi 4 invalidi z namenom v čim večji meri zapolniti predpisane kvote invalidov.

V letu 2022 sta se v zavodu upokojili dve sodelavki.

Število zaposlenih po Uredbi o načinu priprave kadrovskega načrta posrednih uporabnikov proračuna in metodologiji spremljanja njihovega izvajanja za leti 2022 in 2023 (Uradni list RS, št. 203/21) na dan 1.1.2022 znaša 74,61 zaposleni.

V Finančnem načrtu ZZS-ja za leto 2023 je bilo 1.1.2023 predvideno 93,15 zaposlenega (v to število niso vključeni pripravniki in nadomeščanja za čas porodniške odsotnosti).

Število zaposlenih v zavodu na dan 1.1.2023 je bilo po kadrovskem načrtu oz. iz ur 83,59. V zavodu imamo za 11,18 zaposlenih, ki so priznanih po finančnem načrtu ZZZS, sklenjene pogodbe z zunanjimi izvajalci.

Podroben kadrovski načrt po strukturi zaposlenih in virih financiranja je priložen v prilogi 12.

Na dan 31. 12. 2022 je bila ena zaposlena odsotna zaradi bolniške daljše od 30 dni.

5.2 Ostale oblike dela

Za opravljanje določenih nalog zaradi nizkega obsega programa kadrov ni mogoče niti ni smotrno zagotavljati preko rednih oblik dela. V letu 2022 smo imeli sklenjenih **9 podjemnih pogodb** za opravljanje naslednjih dejavnosti:

- okulistika (1)
- medicina dela, prometa in športa (2)
- diabetologija (1)
- dežurna služba 3a (2)
- pediatrija (3)

Za dejavnost logopeda, ortodonta, zobotehnikov in za reševalne prevoze imamo z izvajalci sklenjene **pogodbe o sodelovanju** in storitve plačujemo po izdanih računih.

Za izvajanje strokovnega nadzora v laboratoriju, imamo sklenjeno **pogodbo o zaposlitvi** za določen čas za 8 ur na teden (20% delovnega časa). Prav tako smo imeli do redne zaposlitve pediatrinje sklenjeno pogodbo s pediatrom za 16 ur tedensko za otroško ambulanto Mozirje.

Skupen strošek ostalih oblik dela je v letu 2022 znašal **547.850,44 EUR**:

Sanitetni in dializni prevozi	208.499	Pogodba o sodelovanju
Zobotehnične storitve	147.750	Pogodbe o sodelovanju
Ortodontija	50.331	Pogodba o sodelovanju
Pediatrija	39.950	Pogodba o sodelovanju / Podjemna pogodba
Medicina dela	26.528	Podjemna pogodba
Logoped	10.503	Podjemna pogodba
Drugo	64.290	DS3a, nadomeščanja, čiščenje, specialisti...

5.3 Izobraževanja, specializacije in pripravništva

V ZSZD Nazarje smo v letu 2022 za program opravljanja pripravništva s **področja zdravstvene nege** zaposlil **8 pripravnikov**. Vire financiranja pripravnikov zagotavlja ZZS. Pripravništev v breme zavoda ne izvajamo.

Stroški izobraževanj so v letu 2022 znašali 19.411,56 EUR, od tega 18.393,46 EUR za kotizacije, 600,00 EUR za izpite zaposlenih in pripravnikov ter 418,10 EUR za stroške prevoza, dnevnic in parkirnin. Strošek izobraževanja je bil v primerjavi z letom 2020 za 8.886,32 EUR višji; največja razlika je pri strošku kotizacij in sicer je bil strošek kotizacij v letu 2022 višji za 10.623,51 EUR. Višji stroški so posledica širitev programov in novih zaposlenih, poleg tega pa tudi zaostankov na področju izobraževanj v epidemioloških letih pred tem.

6. VZDRŽEVANJE IN INVESTICIJE

6.1 Poročilo o investicijskih vlaganjih

V letu 2022 smo izvedli investicije v **skupni višini 404.228 EUR**, od tega 2.644 EUR v materialne pravice – programsko opremo in licence, 219.919 EUR v nepremičnine in 181.665 EUR v opremo. Struktura investicij v opremo je prikazana v tabeli 8.

Tabela 8 Investicijska vlaganja v opremo

VRSTA	VREDNOST
Medicinska oprema	118.743
Nemedicinska oprema	62.922
- informacijska tehnologija	5.714
- drugo	57.208

(v EUR, brez centov)

Investicije v nepremičnine predstavljajo **obnovo ZP Mozirje**, ki so jo financirale občine ustanoviteljice v višini 214.743 EUR in izdelavo projektne dokumentacije, ki je bila še potrebna za prizidek zdravstvene postaje Nazarje, ki jo je zavod plačal z lastnimi sredstvi v višini 5.176 EUR.

Tabela 9 prikazuje sredstva prejeta v upravljanje od občin ustanoviteljic v letu 2022, ki so jih namenila za obnovo in opremo v ZP Mozirje. Skupna višina sredstev prejetih v upravljanje s strani občin ustanoviteljic je 265.963 EUR: za nepremičnine 214.743 EUR in za opremo 51.220 EUR.

Tabela 9: Delež občin

OBČINA	DELEŽ
Mozirje	153.991,52
Nazarje	22.901,10
Ljubno	24.928,55
Gornji Grad	24.205,51
Rečica ob Savinji	19.560,37
Luče	15.104,10
Solčava	5.272,27

(v EUR)

Večje investicije v **medicinsko in nemedicinsko opremo** so bile:

- nakup dotrajanega zobozdravstvenega stola 22.327,75 EUR,
- nakup opreme za laboratorij 15.960,22 EUR,
- nakup opreme za prevoz pacientov – nosila 8.348,28 EUR,
- nakup medicinske opreme za NMP Ljubno 26.462,19 EUR,
- nakup medicinske opreme za okulistično ambulanto 6.806,65 EUR,
- nakup računalnikov in računalniške opreme 5.713,70 EUR.

Podrobnejša struktura investicij in viri njihovega financiranja so razvidni iz priloge 13.

6.2 Poročilo o opravljenih vzdrževalnih delih

Stroški tekočega vzdrževanja so v letu 2022 dosegli **105.468 EUR**, kar je za 3% oz. 3.375 EUR manj kot v enakem obdobju predhodnega leta.

Med stroški tekočega vzdrževanja najvišji strošek predstavlja:

- strošek vzdrževanja računalniške programske opreme 37.618 EUR in
- strošek vzdrževanja službenih vozil 24.634 EUR in
- strošek vzdrževanja računalniške strojne opreme 23.091 EUR.

Strošek vzdrževanja računalniške programske opreme je višji za 2.040 EUR predvsem zaradi prilagoditev za potrebe novih uredb vlade, strošek vzdrževanja službenih vozil je nižji za 2.029 EUR, strošek vzdrževanja računalniške strojne opreme pa je primerljiv z letom 2021, višji je samo za 401 EUR.

7. ZAKONSKE PODLAGE

Zakonske podlage za izvajanje dejavnosti zavodov:

- Zakon o zavodih (Uradni list RS, št. 12/91, 8/96, 36/00 – ZPDZC, 127/06 – ZJZP),
- Zakon o zdravstveni dejavnosti (Uradni list RS, št. 23/05-UPB2, [15/08-ZPacP](#), [23/08](#), [58/08-ZZdrS-E](#), [77/08-ZDZdr](#), [40/12-ZUJF](#), 14/13, 88/16 – ZdZPZD, 64/17, 1/19 – odl. US, [73/19](#), [82/20](#), [152/20](#) – ZZUOOP in [203/20](#) – ZIUPOPDVE, 112/21 – ZNUPZ, 196/21 – ZDOsk, 100/22 – ZNUZSZS, 132/22 – odl. US in 141/22 – ZNUNBZ),
- Zakon o zdravstvenem varstvu in zdravstvenem zavarovanju (Uradni list RS, št. 72/06 – uradno prečiščeno besedilo, 114/06 – ZUTPG, 91/07, 76/08, 62/10 – ZUPJS, 87/11, 40/12 – ZUJF, 21/13 – ZUTD-A, 91/13, 99/13 – ZUPJS-C, 99/13 – ZSVarPre-C, 111/13 – ZMEPIZ-1, 95/14 – ZUJF-C in 47/15 – ZZSDT, 61/17 – ZUPŠ, 64/17 – ZZDej-K, 36/19 in 189/20 – ZFRO, 51/21, 159/21, 196/21 – ZDOsk, 15/22, 43/22, 100/22 – ZNUZSZS in 141/22 – ZNUNBZ),
- Zakon o zdravniški službi (Uradni list RS, št. 72/06-UPB3, 15/08-ZPacP, 58/08, 107/10-ZPPKZ, 40/12-ZUJF, 88/16 – ZdZPZD, 40/17, 64/17 – ZZDej-K, 49/18, 66/19 in 199/21),
- Določila Splošnega dogovora za leto 2022 z aneksi,
- Uredba o določitvi programov storitev obveznega zdravstvenega zavarovanja, opredelitev zmogljivosti, potrebnih za njegovo izvajanje, in določitev obsega sredstev za leto 2022 (Uradni list RS, št. 112/22);
- Zakon o interventnih ukrepih za zagotovitev finančne stabilnosti javnih zdravstvenih zavodov, katerih ustanovitelj je Republika Slovenija (Uradni list RS, št. 54/17 in 16/20 – ORZIUFSSZZ7),
- Zakon o nujnih ukrepih na področju zdravstva (Uradni list RS, št. 112/21, 189/21, 206/21 – ZDUPŠOP in 132/22),
- Pogodbe o izvajanju programa zdravstvenih storitev za pogodbeno leto 2022 z ZZZS.

Zakonske in druge pravne podlage za pripravo letnega poročila:

- Zakon o javnih financah (Uradni list RS, št. 11/11-UPB4, 14/13-popr. in 101/13, 55/15 – ZFisP, 96/15 – ZIPRS1617, 13/18 in 195/20 – odl. US),
- Zakon o izvrševanju proračunov Republike Slovenije za leti 2022 in 2023 (Uradni list RS, št. 187/21, 206/21 – ZDUPŠOP in 129/22),
- Zakon o računovodstvu (Uradni list RS, št. 23/99, 30/02 – ZJF-C in 114/06 – ZUE),
- Zakon o preglednosti finančnih odnosov in ločenem evidentiranju različnih dejavnosti (Uradni list RS, št. 33/11),
- Navodilo o pripravi zaključnega računa državnega in občinskega proračuna ter metodologije za pripravo poročila o doseženih ciljih in rezultatih neposrednih in posrednih uporabnikov proračuna (Uradni list RS, št. 12/01, 10/06, 8/07, 102/10),
- Pravilnik o sestavljanju letnih poročil za proračun, proračunske uporabnike in druge osebe javnega prava (Uradni list RS, št. 115/02, 21/03, 134/03, 126/04, 120/07, 124/08, 58/10, 60/10 – popr., 104/10, 104/11, 86/16, 80/19 in 153/21),
- Pravilnik o enotnem kontnem načrtu za proračun, proračunske uporabnike in druge osebe javnega prava (Uradni list RS, št. 112/09, 58/10, 104/10, 104/11, 97/12, 108/13, 94/14, 100/15, 84/16, 75/17, 82/18, 79/19, 10/21 in 203/21), Pravilnik o razčlenjevanju in merjenju

prihodkov in odhodkov pravnih oseb javnega prava (Uradni list RS, št. 134/03, 34/04, 13/05, 138/06, 120/07, 112/09, 58/10, 97/12, 100/15, 75/17 in 82/18),

- Pravilnik o načinu in stopnjah odpisa neopredmetenih sredstev in opredmetenih osnovnih sredstev (Uradni list RS, št. 45/05, 138/06, 120/07, 48/09, 112/09, 58/10, 108/13 in 100/15),
- Pravilnik o določitvi neposrednih in posrednih uporabnikov državnega in občinskih proračunov (Uradni list RS, 46/03),
- Pravilnik o načinu in rokih usklajevanja terjatev in obveznosti po 37. členu Zakona o računovodstvu (Uradni list RS, št. 108/13),
- Uredba o načinu priprave kadrovskih načrtov posrednih uporabnikov proračuna in metodologiji spremljanja njihovega izvajanja za leti 2022 in 2023 (Uradni list RS, št. 203/21),
- Uredba o delovni uspešnosti iz naslova prodaje blaga in storitev na trgu (Uradni list RS, št. 97/09 in 41/12),
- Pravilnik o določitvi obsega sredstev za delovno uspešnost iz naslova prodaje blaga in storitev na trgu v javnih zavodih iz pristojnosti Ministrstva za zdravje (Uradni list RS, št. 7/10, 3/13),
- Navodilo v zvezi z razmejitvijo dejavnosti javnih zdravstvenih in lekarniških zavodov na javno službo in tržno dejavnost (št. dokumenta 0140-114/2022/3 z dne 19. 5. 2022)

Interni akti zavoda:

- Odlok o ustanovitvi javnega zavoda
- Statut zavoda
- Poslovnik o delu sveta zavoda
- Pravilnik o izobraževanju in strokovnem izpopolnjevanju delavcev,
- Pravilnik o preprečevanju spolnega in drugega nadlegovanja ali trpinčenja na delovnem mestu,
- Pravilnik o delovnem času,
- Pravilnik o notranji organizaciji in sistemizaciji delovnih mest,
- Pravilnik o disciplinski in odškodninski odgovornosti
- Pravilnik o računovodstvu
- Pravilnik o blagajniškem poslovanju
- Pravilnik o popisu
- Pravilnik o zavarovanju osebnih podatkov
- Pravilnik o ravnanju z dokumentarnim in arhivskim gradivom Zgornjesavinjskega zdravstvenega doma Nazarje
- Pravilnik Zgornjesavinjskega zdravstvenega doma Nazarje o oddaji evidenčnih javnih naročil
- Pravilnik o internih strokovnih nadzorih

RAČUNOVODSKO POROČILO

ZA

LETO 2022

Oseba odgovorna za pripravo
računovodskega poročila:
Mojca Sevčnikar

Odgovorna oseba zavoda:
Božena Herzog

8. POJASNILA K POSTAVKAM BILANCE STANJA IN PRILOGAM K BILANCI STANJA

Bilanca stanja je računovodski izkaz, ki izkazuje stanje sredstev in obveznosti do virov sredstev po stanju na dan 31.12.2022. Pri sestavi bilance stanja smo upoštevali določila Zakona o računovodstvu (Uradni list RS, št. 23/99, 30/02 – ZJF-C in 114/06 – ZUE) Slovenskih računovodskih standardov (2016) (Uradni list RS, št. 95/15, 74/16 – popr., 23/17, 57/18 in 81/18) in internih aktov. Sredstva in obveznosti do virov sredstev smo uskladili z rednim letnim popisom po stanju na dan 31.12.2022. Celotna bilanca stanja je priložena v Prilogi 1, Stanje in gibanje neopredmetenih sredstev in opredmetenih osnovnih sredstev v Prilogi 6 in Stanje in gibanje dolgoročnih finančnih naložb in posojil v Prilogi 7.

8.1 Sredstva

8.1.1 Dolgoročna sredstva in sredstva v upravljanju

Konti skupine 00 in 01 – Neopredmetena sredstva in dolgoročne aktivne časovne razmejitve (AOP 002 in 003)

V bilanci stanja izkazujemo naslednja stanja:

v EUR, brez centov

Konto	Naziv konta	2021	2022	Indeks
003	Dolgoročne premoženjske pravice	52.100	54.744	105,1
01	Popravek vrednosti AOP 003	40.543	44.240	109,1
00-01	Sedanja vrednost neopredmetenih sredstev	11.557	10.504	90,9

Nabavna vrednost neopredmetenih sredstev se je v letu 2022 zaradi nakupov nove programske opreme povečala za 2.644 in znaša 54.744 EUR. Popravek vrednosti je oblikovan v višini 444.240 EUR. Sedanja vrednost znaša tako 10.504 EUR in se ujema s Prilogo 6 - Stanje in gibanje neopredmetenih sredstev in opredmetenih osnovnih sredstev ter Prilogo 13 - Poročilo o investicijskih vlaganjih.

Konti skupine 02 in 03 – Nepremičnine (AOP 004 in 005)

v EUR, brez centov

Konto	Naziv konta	2021	2022	Indeks
020	Zemljišča	17.643	17.643	100
021	Zgradbe	1.153.280	1.368.023	118,6
023	Nepremičnine v gradnji ali izdelavi	198.004	203.179	102,6
02	Skupaj AOP 004	1.368.927	1.588.846	116,1
03	Popravek vrednosti nepremičnin AOP 005	661.078	675.422	102,2
02-03	Sedanja vrednost nepremičnin	707.849	913.424	129,0

Med nepremičninami so izkazane vrednosti zemljišč in zgradb oziroma sredstva zavoda, katerih lastnice so občine in jih ima zavod v upravljanju.

Nabavna vrednost nepremičnin na kontu 021 se je v letu 2022 povečala za 214.743 EUR zaradi prenove prostorov v ZP Mozirje, ki so jih financirale Občine ustanoviteljice ter na dan 31.12.2022 znaša 1.368.023 EUR. Stanje na kontu 023 nepremičnine v gradnji za prizidek ZP Nazarje se je povečalo za znesek izdelave projektne dokumentacije za prizidek, za 5.176 EUR in je 31.12.2022 bilo 203.179 EUR.

Odpisana vrednost nepremičnin znaša 675.422 EUR, sedanja vrednost pa 913.424 EUR.

Konti skupine 04 in 05 – Oprema in druga opredmetena osnovna sredstva (AOP 006 in 007)

v EUR, brez centov

Konto	Naziv konta	2021	2022	Indeks
040	Oprema	1.317.483	1.401.876	106,4
041	Drobni inventar	255.608	283.690	111,0
04	Skupaj AOP 006	1.627.091	1.739.566	106,9
05	Popravek vrednosti opreme AOP 007	1.227.384	1.312.143	106,9
04-05	Sedanja vrednost opreme	399.707	427.423	106,9

Med opremo in druga opredmetena osnovna sredstva uvrščamo osnovna sredstva in drobni inventar. Sredstva so vrednotena po nabavnih vrednostih in zmanjšana za obračunano amortizacijo. Amortizacijo obračunavamo po predpisanih amortizacijskih stopnjah, drobni inventar pa skladno z določbami Zakona o računovodstvu odpišemo v višini 100% ob njegovi nabavi. Med drobni inventar knjižimo sredstva z življenjsko dobo nad 12 mesecev, katerih posamična nabavna vrednost ne presega vrednosti 500 EUR. Pri opredmetenih osnovnih sredstvih upoštevamo sodilo istovrstnosti, kar pomeni, da se med opremo lahko uvrščajo osnovna sredstva ne glede na vrednost, ki je lahko večja ali manjša od 500€.

Nabavna vrednost opreme in drugih opredmetenih osnovnih sredstev se je v letu 2022 povečala za nove nabave in sredstva prejeta v upravljanje v višini 181.665 EUR in zmanjšala zaradi izločitev dotrajane opreme in drobnega inventarja v višini 69.189 EUR. Nabavna vrednost opreme in drugih opredmetenih osnovnih sredstev na dan 31.12.2022 tako znaša 1.739.566 EUR, popravek vrednosti 1.312.143 EUR in sedanja vrednost 427.423 EUR.

Nabavna vrednost vseh neopredmetenih in opredmetenih osnovnih sredstev na dan 31.12.2022 skupaj znaša 3.328.412. Popravek vrednosti na dan 31.12.2022 znaša 1.987.565 EUR, kar pomeni, da je stopnja odpisanosti 75,4%, preostanek vrednosti pa 1.340.847 EUR.

8.1.2 Kratkoročna sredstva

Konti skupine 11 – Dobroimetje pri bankah in drugih finančnih ustanovah (AOP 014)

Denarna sredstva na podračunu na dan 31.12.2022 znašajo 805.818,09 EUR.

Stanje je usklajeno z izpisom stanja denarnih sredstev na dan 31.12.2022 pri Upravi RS za javna plačila, enota Žalec.

Konti skupine 12 – Kratkoročne terjatve do kupcev (AOP 015)

Kratkoročne terjatve do kupcev znašajo 107.506,21 EUR.

v EUR, brez centov

Konto	Naziv konta	2021	2022	Indeks
120	Kratkoročne terjatve do kupcev	86.940	110.406	127,0
129	Oslabitev vrednosti terjatev do kupcev	2.903	2.900	99,9
12	SKUPAJ	84.037	107.506	127,9

Največje postavke stanja terjatve do kupcev predstavljajo naslednji partnerji:

v EUR

Zap.št	Naziv kupca	Datum terjatve	Datum zapadlosti	Znesek
1.	Vzajemna zdravstvena zavarovalnica, d.v.z.	31.12.2022	20.1.2023	44.959,56
2.	Triglav zdravstvena zavarovalnica, d.d.	31.12.2022	20.1.2023	28.124,39
3.	Generali zavarovalnica d.d.	31.12.2022	20.1.2023	20.106,56

Večina odprtih terjatev izhaja iz decembrskih faktur do zavarovalnic Vzajemna, Triglav in Generali iz naslova prostovoljnega zdravstvenega zavarovanja, ki so bile v celoti poravnane v mesecu januarju 2023.

Dolžnike, ki ne poravnavajo pravočasno svojih obveznosti, sproti pisno ali telefonsko opominjamo, hkrati pa s kupci tudi usklajujemo odprte postavke. V kolikor obstaja dvom ali spor glede unovčljivosti posamezne terjatve, takšno terjatev ustrezno slabimo.

Če pravice iz naslova posamezne terjatve, določene v prodajni ali kateri drugi pogodbi, prenehajo, se izrabijo, ali ugasnejo, takšno terjatev odpišemo in izločimo iz računovodskih evidenc. Prav tako odpišemo tudi terjatve manjših vrednosti, pri katerih bi stroški izterjave in izvršbe presegli poplačilo. V letu 2022 smo odpisali stare in neizterljive terjatve v višini 5.524,16 EUR.

Konti skupine 14 – Kratkoročne terjatve do uporabnikov enotnega kontnega načrta (AOP 017)

Kratkoročne terjatve do uporabnikov enotnega kontnega načrta znašajo na dan 31.12.2022 131.145,35 EUR.

v EUR

Konto	Vrste terjatev	2021	2022
140	Terjatve do neposrednih uporabnikov proračuna države	36.873,16	8.260,32
141	Terjatve do neposrednih uporabnikov proračuna občine	4.772,50	1.044,12
143	Terjatve do posrednih uporabnikov proračuna občine	2.009,24	328,28
1440	Terjatve do ZZS-računi	1.508.709,96	121.512,63
	SKUPAJ	1.706.211,29	131.145,35

Uporabniki enotnega kontnega načrta, do katerih na dan 31.12.2022 izkazujemo odprte terjatve so Zavod za zdravstveno zavarovanje Slovenije in Ministrstvo za zdravje kot največji postavki, občine in drugi.

Konti skupine 17 – Druge kratkoročne terjatve (AOP 020)

Druge kratkoročne terjatve na dan 31.12.2022 znašajo 6.427,96 EUR, od tega 4.609,92 EUR predstavlja terjatev do ZZSZ za refundacijo boleznin .

v EUR, brez centov

Konto	Naziv konta	2021	2022
170	Kratk.terjatve do drž.in drugih instit.(do ZZSZ iz naslova boleznin)	8.887,27	4.609,92
174	Terjatve za vstopni DDV	120,19	1.818,04
175	Ostale kratkoročne terjatve	0	0
17	SKUPAJ	9.007,46	6.427,96

Konti skupine 19 – Aktivne časovne razmejitve (AOP 022)

Aktivne časovne razmejitve na dan 31.12.2022 znašajo 291,35 EUR, in predstavljajo vnaprej plačane račun.

8.2 Obveznosti do virov sredstev

8.2.1 Kratkoročne obveznosti in pasivne časovne razmejitve

Konti skupine 21 – Kratkoročne obveznosti do zaposlenih (AOP 036)

Kratkoročne obveznosti do zaposlenih na dan 31.12.2022 znašajo 276.621,93 EUR. Od tega je dodatek po Vladni uredbi za povečan obseg dela zaradi posebnih obremenitev zdravniških in zobozdravniških timov 19.552,56 EUR in je izplačan pri redni mesečni plači:

- obveznosti za izplačilo čiste plače in nadomestila plač v višini 160.396,77 EUR.
- obveznosti za plačilo prispevkov iz naslova plač v višini 57.331,19 EUR
- obveznosti za plačilo davkov iz naslova plač v višini 40.996,05 EUR
- druge kratkoročne obveznosti do zaposlenih v višini 17.897,92 EUR.

Konti skupine 22 – Kratkoročne obveznosti do dobaviteljev (AOP 037)

Kratkoročne obveznosti do dobaviteljev na dan 31.12.2022 znašajo 220.009,59 EUR. Glavnino predstavljajo nezapadle obveznosti, saj je v letu 2022 zavod račune dobaviteljem plačeval na valuto, razen posameznih izjem.

v EUR, brez centov

Neporavnane obveznosti glede na zapadlost v (EUR)	Konto 22 – kratkoročne obveznosti do dobaviteljev	Konto 24 – kratkoročne obveznosti do uporabnikov EKN
Nezapadle obveznosti	219.422,04	69.445,62
Zapadle do 30dni	587,55	0
Zapadle od 30 do 60 dni	0	0
Zapadle od 60 do 120 dni	0	0
Zapadle nad 120 dni	0	0
SKUPAJ	220.009,59	69.445,62

Konti skupine 23 – Druge kratkoročne obveznosti iz poslovanja (AOP 038)

Druge kratkoročne obveznosti iz poslovanja na dan 31.12.2022 znašajo 39.850,54 EUR in se nanašajo na obveznosti za plačilo prispevkov na bruto plače za mesec december 2022, obveznost za DDV za mesec december 2022 ter obveznosti za podjemne pogodbe in premije dodatnega kolektivnega pokojninskega zavarovanja za mesec december 2022. Vse navedene obveznosti so že bile poravnane v januarju 2023.

v EUR, brez centov

Konto	Naziv konta	2021	2022
230	Kratkoročne obveznosti za prispevke na bruto plače	30.422	29.286
231	Obveznosti za DDV	305	2.119
234	Ostale kratkoročne obveznosti iz poslovanja	9.373	8.446
23	SKUPAJ	40.100	39.851

Konti skupine 24 – Kratkoročne obveznosti do uporabnikov enotnega kontnega načrta (AOP 039)

Kratkoročne obveznosti do uporabnikov enotnega kontnega načrta na dan 31.12.2022 znašajo 69.445,62 EUR in sicer:

v EUR, brez centov

Konto	Naziv konta	2021	2022
240	Kratkoročne obvezn. do neposrednih uporabnikov proračuna države	475	75
241	Kratkoročne obvezn. do neposrednih uporabnikov proračunov občin	36	36
242	Kratkoročne obveznosti do posrednih uporabnikov proračuna države	134.976	9.127
243	Kratkoročne obveznosti do posrednih uporabnikov proračunov občin	11.082	60.208
24	SKUPAJ	146.785	69.446

Pri kratkoročnih obveznostih do posrednih uporabnikov proračuna države je 100 % obveznosti nezapadlih. Najvišjo obveznost ima zavod do Lekarne Mozirje v višini 28.737,41 EUR, ZD Velenje v višini 22.258,53 EUR (račun za izvajanje dežurne službe 3a) in ZD Celje v višini 9.041,49 EUR.

Konti skupine 25 – Kratkoročne obveznosti do financerjev (AOP 040)

V letu 2022 Zgornjesavinjski ZD Nazarje ni imel kratkoročnih obveznosti do financerjev.

Konti skupine 26 – Kratkoročne obveznosti iz financiranja (AOP 041)

Kratkoročne obveznosti iz financiranja predstavljajo obresti od najetih kreditov. V letu 2022 Zgornjesavinjski ZD Nazarje ni imel kratkoročnih obveznosti iz financiranja.

8.2.2 Lastni viri in dolgoročne obveznosti

Konti podskupine 922 – prejete donacije, namenjene nadomeščanju stroškov amortizacije

STANJE OZ. SPREMEMBA	Znesek
stanje na dan 31.12.2021	38.384
+ prejete donacije pravnih oseb za ultrazvočni aparat Hitachi	4.940
- pokrivanje stroškov amortizacije iz donacijskih sredstev	17.018
stanje na dan 31.12.2022	26.306

Konti podskupine 980 – Obveznosti za neopredmetena sredstva in opredmetena osnovna sredstva

Stanje obveznosti za neopredmetena sredstva in opredmetena osnovna sredstva občin, ki jih ima zavod v upravljanju na dan 31.12.2022 znaša 1.423.460,46 EUR.

Povečanja in zmanjšanja stanja sredstev, ki jih ima zavod v upravljanju od občin so bila med letom naslednja:

v EUR, brez centov

STANJE OZ. SPREMEMBA	Znesek
stanje na dan 31.12.2021	1.434.293
- uskladitev R0 – R98 po priporočilu revizijske hiše, 31.8.2022	- 276.796
+ Prenova in oprema prostorov v ZP Mozirje	+ 265.693
stanje na dan 31. 12. 2019	1.434.293

V skladu z določili 37.člena Zakona o računovodstvu (Uradni list RS, št. 23/99, 30/02 – ZJF-C in 114/06 – ZUE) so bili obrazci za uskladitev medsebojnih terjatev in obveznosti za leto 2022 posredovani vsem občinam ustanoviteljicam.

Konti podskupine 986 presežek odhodkov nad prihodki in 985 presežek prihodkov nad odhodki

v EUR, brez centov

STANJE OZ. SPREMEMBA	ZNESEK
stanje presežka odhodkov nad prihodki na kontu 986 na dan 31.12.2021 z upoštevanjem DDPO	40.844
+ uskladitev R0 – R98 po priporočilu revizijske hiše, 31.8.2022	276.796
Prenos na računovodski presežek prihodkov nad odhodki na kontu 985	235.952
Stanje presežka prihodkov nad odhodki na kontu 985 na dan 31.12.2022 u upoštevanjem DDPO	312.614

Presežek prihodkov nad odhodki za leto 2022 znaša 79.727,33 EUR, davek od dohodka pravnih oseb 3.065,18 EUR, poslovni izid z upoštevanjem DDPO-ja znaša 76.662,15 EUR, **kumulativni presežek prihodkov nad odhodki na dan 31.12.2022 pa 312.613,96 EUR.**

V skladu z določili 37.člena Zakona o računovodstvu (Uradni list RS, št. 23/99, 30/02 – ZJF-C in 114/06 – ZUE) so bili obrazci za uskladitev medsebojnih terjatev in obveznosti za leto 2022 posredovani vsem občinam ustanoviteljicam.

9. POJASNILA K POSTAVKAM IZKAZA PRIHODKOV IN ODHODKOV DOLOČENIH UPORABNIKOV

Izkaz prihodkov in odhodkov določenih uporabnikov je priložen v Prilogi 11.

9.1 Analiza prihodkov

Celotni prihodki so v letu 2022 znašali **6.300.669** in so za **10% nižji od I.2021** ter za **45% višji** kot načrtovano.

Dodatni prihodki iz naslova izvajanja **COVID aktivnosti** (testiranja, cepljenja) so skupaj znašali **1.174.642 EUR**, kar je 1.482.758 EUR manj kot v letu 2021.

Prihodki iz poslovanja so v letu 2022 predstavljali 99,78%, drugi prihodki 0,2% in finančni prihodki 0,02% glede na celotne prihodke za leto 2022.

v EUR, brez centov

PRIHODKI	Realizacija 2021	FN 2022	Realizacija 2022	Realizacija brez covid dodatkov	Struktura 2022
- iz obveznega zavarovanja	3.582.329	2.987.000	3.837.094		60,9
- iz naslova pripravnikov, sekundarijev in specializacij	79.282	80.000	48.515		0,7
- iz dodatnega prostovoljnega zavarovanja	720.280	700.000	882.168		14,0
- iz doplačil do polne cene zdravstvenih storitev, od nadstandardnih storitev, od samoplačnikov, od ostalih plačnikov in od konvencij	1.953.956	340.000	1.412.166		22,4
- drugi prihodki od prodaje proizvodov in storitev	579.350	228.000	106.949		1,7
- finančni prihodki	3.134	0	1.081		0
- prihodki od prodaje blaga in materiala, drugi prihodki in prevrednotovalni prihodki	85.509	10.000	12.695		0,3
SKUPAJ PRIHODKI	7.003.840	4.345.000	6.300.669		100,0

Prihodki iz **obveznega zdravstvenega zavarovanja (OZZ)** so se povečali za 7,1% glede na preteklo leto in bili za 28,5 % višji od načrtovanih. Delež prihodkov iz OZZ je znašal 60,9 % realiziranih celotnih prihodkov.

Prihodki iz **dodatnega zdravstvenega zavarovanja** so bili glede na preteklo leto **višji za 22,5%** in so dosegli **126,0% načrtovanih prihodkov PZZ**. Delež prihodkov iz PZZ je znašal 14,0 %.

V primerjavi s finančnim načrtom so bistveno višji tudi prihodki iz naslova prihodkov iz doplačil do polne cene zdravstvenih storitev, od nadstandardnih storitev, od samoplačnikov, od ostalih plačnikov in od konvencij samoplačniških storitev za 415,3%, v večjem delu na račun prihodkov od COVID testiranj za fizične osebe in podjetja. V postavko so vključeni tudi prihodki Medicin dela, ki so znašali 123.845,95 EUR.

Pod postavko **drugi prihodki** v letu 2022 izkazujemo prihodke za pokrivanje najemnine za prostore uprave v gradu Vrbovec, odškodnine in prihodke, ki se nanašajo na pretekla obračunska obdobja.

9.2 Analiza odhodkov

Celotni odhodki so v letu 2022 znašali **6.220.942 EUR** in so bili za 43,2% višji od načrtovanih, predvsem na račun stroškov, povezanih z izvajanjem COVID testiranj, ki so se izvajala v prvi polovici leta. Odhodki iz poslovanja predstavljajo 99,67% v celotnih odhodkih v letu 2022.

Po glavnih postavkah so bili odhodki poslovanja naslednji:

9.2.1 Stroški blaga, materiala in storitev

Stroški blaga, materiala in storitev so v letu 2022 znašali **2.798.279 EUR** in so bili za 15,5% oziroma za 435.248 EUR nižji od doseženih v l. 2021. Glavni razlog znižanje so bili stroški, povezani s COVID epidemijo v l. 2021. V strukturi odhodkov znaša njihov delež 45,0%.

Stroški materiala so v letu 2022 znašali **455.129 EUR**. Njihov delež glede na celotne odhodke zavoda znaša 7,3%, kar je primerljivo z letom 2021. Tudi stroški materiala so se znižali predvsem na račun nižjih stroškov, povezanih z epidemijo, vendar je opazno njihovo naraščanje zaradi dvigov cen vseh dobaviteljev.

Stroški storitev so v letu 2022 znašali **2.343.150 EUR**. Delež glede na celotne odhodke zavoda znaša 37,7%, kar je 5,7% manj kot v letu 2021.

Za izvajanje zdravstvenih storitev preko podjemnih pogodb, drugih pogodb civilnega prava ter preko s. p. in d. o. o. - v letu 2022, je imel zavod sklenjenih 12 podjemnih pogodb in 13 pogodb z s.p. in d.o.o. zunanji izvajalci zdravstvenih in pravnih storitev – logoped, ortodont, zobotehnik, reševalni prevozi, dežurna služba, medicina dela, pravne zadeve, zdravstvene storitve za opravljanje hitrih hag testov in pediater. Skupni strošek podjemnih pogodb in

pogodb z zunanjimi sodelavci je znašal 1.685.130,34 EUR (od tega Medicum covid 1.122.780 EUR).

Strošek nezdravstvenih storitev je v letu 2022 znaša 429.057 EUR. Med nezdravstvene storitve štejemo prevozne in PTT storitve, storitve vzdrževanja, storitve čiščenja, zavarovalne premije, zakupnine in najemnine, stroški intelektualnih storitev, stroški pranja, reprezentance, stroški plačilnega prometa in povračila stroškov v zvezi z delom. Najvišji strošek predstavljajo storitve vzdrževanja. Tudi tu je v l.2021 opazen trend zviševanja cen pri vseh dobaviteljih.

9.2.2 Stroški dela

Stroški dela so v letu 2022 znašali **3.247.525 EUR in so bili za 13,75% oziroma za 392.525 EUR višji od načrtovanih** in sicer zaradi 9 novih zaposlitev v letu 2022: 2 zdravnici družinske medicine – zaradi širitve programa, 1 pediatriinja – širitev programa, 2 fizioterapevta – 1 zaradi širitve programa, 1 zaradi upokojitve, 1 diplomirana medicinska sestra, 1 srednja medicinska sestra, 1 reševalec – širitev programa NMP na Ljubno in napredovanj javnih uslužbencev v višje plačne razrede – redna napredovanja. Delež v celotnih odhodkih znaša 52,2%.

V stroških so zajeti tudi pripravniki in specializanti. V letu 2022 je zavod zaposlil 8 pripravnikov. Strošek pripravnikov in specializantov, ki smo ga na ZZS refundirali, je znašal 48.515 EUR.

Povprečno število zaposlenih na podlagi delovnih ur je v letu 2022 je znašalo 85 zaposlenih, in se je v primerjavi z letom 2021 povečalo za 8 zaposlenih.

V preteklem letu je bilo izplačano 113.098 EUR regresa za letni dopust.

Nadomestila osebnih dohodkov za bolezni in poškodbe v breme zavoda so bila izplačana za 4.089 delovnih ur, nadomestila v breme ZZS so bila izplačana za 4.796 delovnih ur, in v breme ZPIZ-a 0 delovnih ur. Boleznine skupaj predstavljajo 4,85% obračunanih delovnih ur, nadomestila v breme zavoda pa 2,2% obračunanih delovnih ur – kar predstavlja 1,96 zaposlenega.

9.2.3 Stroški amortizacije

Stroški amortizacije so v letu 2022 znašali **154.971 EUR in so bili za 10% oziroma za 14.092 EUR višji od doseženih v letu 2021**, kar je posledica nakupa medicinske opreme (zobozdravniški stol, laboratorij, NMP) in opreme prejete v upravljanje, ki so jo kupile občine za obnovljeno ZP Mozirje. Delež stroškov amortizacije v celotnih odhodkih znaša 2,49%.

Priznana amortizacija v ceni zdravstvenih storitev je znašala 205.885 EUR. Na dan 31.12.2022 je znesek neporabljene amortizacije 185.752 EUR. Znesek neporabljene amortizacije je namenjen za nakup osnovnih sredstev v prihodnjih letih.

Amortizacija je bila po predpisanih stopnjah obračunana v znesku 181.990 EUR:

- del amortizacije v breme sredstev prejetih donacij znaša 27.018 EUR.

Amortizacija je obračunana po metodi enakomernega časovnega amortiziranja in v skladu s Pravilnikom o načinu in stopnjah rednega odpisa neopredmetenih in opredmetenih osnovnih sredstev. Med obračunano amortizacijo je vključena tudi amortizacija drobnega inventarja z dobo koristnosti daljšo od enega leta, katerih posamična nabavna vrednost ne presega 500 EUR in se v skladu z Zakonom o računovodstvu odpiše v celoti ob nabavi. V letu 2022 je bila amortizacij drobnega inventarja 40.664 EUR.

9.2.4 Drugi stroški

Drugi stroški so bili v letu 2022 obračunani v znesku 20.048 EUR in so predstavljali 0,32% vseh odhodkov. To so bili odhodki iz naslova odpisov starih terjatev in prejetih kazni, prispevek za v sklad invalidov, članarina zavoda,...

9.2.5 Finančni odhodki

Finančni odhodki so v letu 2022 znašali 119 EUR, kar je za 93,14% oz. 1.613 EUR manj kot leta 2021 in je posledica pravočasnega plačevanja naših obveznosti.

10. Poslovni izid

Razlika med prihodki in odhodki izkazuje pozitivni poslovni izid - presežek prihodkov nad odhodki je v letu 2022 v višini 79.727,33 EUR, z upoštevanjem davka od dohodka pravnih oseb v višini 3.065,18 EUR pa je končni poslovni izid 76.662,15 EUR.

Dosežen poslovni izid je predvsem rezultat ukrepov, ki so pripeljali do boljšega doseganja oz. preseganja realiziranih storitev ter izvajanja dodatnih programov zaradi COVID epidemije. Negativno so na poslovni izid vplivali višji stroški zaradi epidemije, rasti cen vseh stroškov materiala in storitev, nedoseganja planiranih obsegov storitev ter stroški zaradi nepriznanih presežkov storitev nad planiranimi oz. dodeljenimi.

10.1.1 Pojasnila k postavkam izkaza prihodkov in odhodkov določenih uporabnikov po načelu denarnega toka

Izkaz prihodkov in odhodkov po načelu denarnega toka služi spremljanju gibanja javnofinančnih prihodkov in odhodkov. Izkaz prikaže tekoče (koledarske, od 1.1.2022 do 31.12.2022) prilive in odlive sredstev na (na/iz) TRR računu zavoda.

V izkazu so ločeno prikazani prihodki in odhodki za izvajanje javne službe in tržne dejavnosti. Skupaj so prihodki po načelu denarnega toka v letu 2022 znašali 7.850.901 od tega so bili prihodki javne službe 5.100.070 EUR, 2.750.831 EUR pa so znašali prihodki od prodaje blaga in storitev na trgu.

Odhodki po načelu denarnega toka so v letu 2022 skupaj dosegli 7.491.761 EUR, od tega odhodki za izvajanje javne službe 5.867.481 EUR in odhodki za izvajanje prodaje blaga in storitev na trgu 1.624.280 EUR.

V letu 2022 je bil ustvarjen presežek prihodkov nad odhodki po načelu denarnega toka v višini 359.140 EUR.

V letu 2018 je bilo knjiženje po načelu denarnega toka tudi predmet notranje revizije. Izbrani revizor je podal revizijsko poročilo, iz katerega za področje evidentiranja poslovnih dogodkov na evidenčne konte ter s tem povezan izkaz prihodkov in odhodkov po načelu denarnega toka izhajajo naslednje sklepne ugotovitve:

- da je izkaz prihodkov in odhodkov po načelu denarnega toka usklajen s podatki iz glavne knjige.
- da so stroški v glavni knjigi pripoznani na podlagi ustreznih knjigovodskih listin in plačil
- da so prihodki v glavni knjigi pripoznani na podlagi ustreznih knjigovodskih listin in plačil

Stanje neporavnanih zapadlih obveznosti na dan 31.12.2022 znaša 588 EUR in je za 221 EUR nižje kot v enakem obdobju predhodnega leta. Neporavnane zapadle obveznosti so bile v celoti poravnane v prvem tednu leta 2023.

Likvidnostno stanje zavoda do dobaviteljev in uporabnikov enotnega kontnega načrta (EKN):

v EUR, brez centov

Neporavnane obveznosti glede na zapadlost	konto 22 – kratkoročne obveznosti do dobaviteljev (stanje 31. 12. 2022)	konto 24 – kratkoročne obveznosti do uporabnikov EKN (stanje 31. 12. 2022)	Skupaj stanje na dan 31.12.2022
zapadle do 30 dni	588	0	588
zapadle od 30 do 60 dni	0	0	0
zapadle od 60 do 120 dni	0	0	0
zapadle nad 120 dni	0	0	0
Skupaj	588	0	588

10.1.2 Pojasnila k izkazu prihodkov in odhodkov določenih uporabnikov po vrstah dejavnosti

V izkazu prihodkov in odhodkov po vrstah dejavnosti so prihodki in odhodki prikazani ločeno za javno službo in tržno dejavnost. Delež tržnih prihodov v celotnih prihodkih je znašal **21,89%** in delež prihodkov javne službe **78,11%..**

Pri razmejitvi prihodkov na javno službo in tržno dejavnost upoštevamo Navodilo Ministrstva za zdravje (št. dokumenta 0140-114/2022/3 z dne 19. 5. 2022) in jih spremljamo ločeno na ustreznih analitičnih kontih, kot so bili dejansko ustvarjeni.

Razmejevanje odhodkov na javno službo in na tržno dejavnost je bilo izvedeno na podlagi razmerja med prihodki iz poslovanja javne službe in tržne dejavnosti (konti skupine 760). Navedeno sodilo je bilo uporabljeno za vsako posamezno vrsto odhodkov iz tržne dejavnosti, z izjemo:

- ostalih prevrednotovalnih poslovnih odhodkov,
- prevrednotovalnih odhodkov od prodaje osnovnih sredstev,
- finančnih odhodkov,
- drugih stroškov in drugih odhodkov,

ki so bili v celoti izkazani v dejavnosti javne službe.

Prihodki tržne dejavnosti so sicer nastali z opravljanjem naslednjih tržnih dejavnosti:

- prihodki od prodaje nadstandardnih zdravstvenih storitev v zobozdravstvu,
- zdravstvene storitve medicine dela
- samoplačniška cepljenja in cepljenja delovnih organizacij
- samoplačniška testiranja na koronavirus SARS-CoV-2

- laboratorijske storitve, ki jih plačajo naročniki – zasebniki
- samoplačniška plačila in doplačila, ki jih plačujejo osebe z neurejenim zavarovanjem

Skupni prihodek iz naslova tržne dejavnosti v letu 2022 je bil 1.376.229,40 EUR.

v EUR, brez centov

	Leto 2021			Leto 2022		
	Prihodki	Odhodki	Poslovni izid	Prihodki	Odhodki	Poslovni izid
Javna služba	5.053.971	4.611.145	442.826	4.921.452	4.859.178	62.275
Tržna dejavnost	1.949.869	1.779.023	170.846	1.379.217	1.361.764	17.452
Skupaj zavod	7.003.840	6.390.168	613.672	6.300.669	6.220.942	79.727

Fiskalno pravilo:

V izkazu prihodkov in odhodkov po načelu denarnega toka zavod za leto 2022 izkazuje presežek prihodkov nad odhodki v višini 359.140 EUR.

Zap. št.	Skupina kontov	Oznaka za AOP v obrazcu	Naziv konta	2021	2022
1	71,72,73,74,78	401	Prihodki po denarnem toku	5.711.874	7.850.901
2	40,41,42	437	Odhodki po denarnem toku	5.169.292	7.491.761
3		485/486	Presežek prihodkov/odhodkov (3=1-2)	542.582	359.140
4	75	500	Prejeta vračila danih posojil in prodaja kapitalskih deležev	0	0
5	50	550	Zadolževanje	700.000	700.000
6	44	512	Dana posojila in povečanje kapitalskih deležev	0	0
7	55	560	Odplačila dolga	700.000	700.000
8		572/573	Presežek X (8=3+4+5-6-7) = povečanje/zmanjšanje sredstev na računih	542.582	359.140
9		572	Presežek X (=povečanje sredstev na računih)	542.582	359.140
10	R2	34	Kratkoročne obveznosti in PČR	2.009.887	610.391
11	96,97	054,055	Dolgoročne finančne obveznosti in druge dolgoročne obveznosti	39.521	29.780
12	980-(00 do 05)	056-(002-003+004-005+006-007)	Neporabljen sredstva za investicije	315.180	72.107
13			Znesek Y (13=9-10-11-12) = presežek po ZIPRS1718	-1.822.006	-353.138

12. POROČILO O PORABI SREDSTEV POSLOVNEGA IZIDA V SKLADU S SKLEPI SVETA ZAVODA

Zavod je zaključil poslovno leto 2022 s presežkom prihodkov nad odhodki v višini 79.727,33 EUR in z upoštevanjem davka od dohodka pravnih oseb v končni višini 76.662,15 EUR.

Presežek prihodkov nad odhodki, ugotovljen po obračunskem načelu za leto 2022 v višini 76.662,15 EUR se v celoti nameni investicijam v prihodnjih letih.

13. IZRAČUN PRESEŽKA PRIHODKOV (v nadaljevanju : presežek) na podlagi 77. člena ZIPRS 1819

Znesek oz. presežek po ZIPRS 1819 je negativen.

Vodja računovodstva:
Mojca Sevčnikar

Direktorica zavoda:
Božena Herzog

PRILOGE

KAZALO PRILOG

Priloga 1: Bilanca stanja	1
Priloga 2: Izkaz prihodkov in odhodkov določenih uporabnikov po načelu denarnega toka	4
Priloga 3: Izkaz računa finančnih terjatev in naložb določenih uporabnikov	7
Priloga 4: Izkaz računa financiranja določenih uporabnikov	8
Priloga 5: Izkaz prihodkov in odhodkov določenih uporabnikov po vrstah dejavnosti	9
Priloga 6: Stanje in gibanje neopredmetenih sredstev in opredmetenih osnovnih sredstev .	11
Priloga 7: Stanje in gibanje dolgoročnih finančnih naložb in posojil	12
Priloga 8: Izkaz prihodkov in odhodkov določenih uporabnikov	14
Priloga 9: Delovni program.....	16
Priloga 10: Izkaz prihodkov in odhodkov	19
Priloga 11: Spremljanje kadrov	20
Priloga 12: Poročilo o investicijskih vlaganjih	22
Priloga 13: Poročilo o vzdrževalnih delih	23

Priloga 1: Bilanca stanja

**Bilanca stanja
na dan 31.12.2022**

v EUR (brez centov)

ČLENITEV SKUPINE KONTOV	NAZIV SKUPINE KONTOV	Oznaka za AOP	Znesek	
			Tekoče leto	Predhodno leto
1	2	3	4	5
	A) DOLGOROČNA SREDSTVA IN SREDSTVA V UPRAVLJANJU	001	1.351.353	1.119.113
00	NEOPREDMETENA SREDSTVA IN DOLGOROČNE AKTIVNE ČASOVNE RAZMEJITVE	002	54.743	52.100
01	POPRAVEK VREDNOSTI NEOPREDMETENIH SREDSTEV	003	44.239	40.543
02	NEPREMIČNINE	004	1.588.846	1.368.927
03	POPRAVEK VREDNOSTI NEPREMIČNIN	005	675.421	661.078
04	OPREMA IN DRUGA OPREDMETENA OSNOVNA SREDSTVA	006	1.739.566	1.627.091
05	POPRAVEK VREDNOSTI OPREME IN DRUGIH OPREDMETENIH OSNOVNIH SREDSTEV	007	1.312.142	1.227.384
06	DOLGOROČNE FINANČNE NALOŽBE	008	0	0
07	DOLGOROČNO DANA POSOJILA IN DEPOZITI	009	0	0
08	DOLGOROČNE TERJATVE IZ POSLOVANJA	010	0	0
09	TERJATVE ZA SREDSTVA DANA V UPRAVLJANJE	011	0	0
	B) KRATKOROČNA SREDSTVA: RAZEN ZALOG IN AKTIVNE ČASOVNE RAZMEJITVE	012	1.051.187	2.377.541
10	DENARNA SREDSTVA V BLAGAJNI IN TAKOJ UNOVČLJIVE VREDNOSTNICE	013	0	4
11	DOBROIMETJE PRI BANKAH IN DRUGIH FINANČNIH USTANOVAH	014	805.818	568.556
12	KRATKOROČNE TERJATVE DO KUPCEV	015	107.506	84.037
13	DANI PREDUJMI IN VARŠČINE	016	0	0
14	KRATKOROČNE TERJATVE DO UPORABNIKOV ENOTNEGA KONTNEGA NAČRTA	017	131.145	1.706.211
15	KRATKOROČNE FINANČNE NALOŽBE	018	0	0
16	KRATKOROČNE TERJATVE IZ FINANCIRANJA	019	0	0
17	DRUGE KRATKOROČNE TERJATVE	020	6.427	9.007
18	NEPLAČANI ODHODKI	021	0	0
19	AKTIVNE ČASOVNE RAZMEJITVE	022	291	9.726
	C) ZALOGE	023	0	0
30	OBRAČUN NABAVE MATERIALA	024	0	0

v EUR (brez centov)

ČLENITEV SKUPINE KONTOV	NAZIV SKUPINE KONTOV	Oznaka za AOP	Znesek	
			Tekoče leto	Predhodno leto
31	ZALOGE MATERIALA	025	0	0
32	ZALOGE DROBNEGA INVENTARJA IN EMBALAŽE	026	0	0
33	NEDOKONČANA PROIZVODNJA IN STORITVE	027	0	0
34	PROIZVODI	028	0	0
35	OBRAČUN NABAVE BLAGA	029	0	0
36	ZALOGE BLAGA	030	0	0
37	DRUGE ZALOGE	031	0	0
	I. AKTIVA SKUPAJ	032	2.402.540	3.496.654
99	AKTIVNI KONTI IZVENBILANČNE EVIDENCE	033	0	0
	D) KRATKOROČNE OBVEZNOSTI IN PASIVNE ČASOVNE RAZMEJITVE	034	610.381	2.009.887
20	KRATKOROČNE OBVEZNOSTI ZA PREJETE PREDUJME IN VARŠČINE	035	0	0
21	KRATKOROČNE OBVEZNOSTI DO ZAPOSLENIH	036	276.622	220.613
22	KRATKOROČNE OBVEZNOSTI DO DOBAVITELJEV	037	220.010	1.602.389
23	DRUGE KRATKOROČNE OBVEZNOSTI IZ POSLOVANJA	038	42.916	40.100
24	KRATKOROČNE OBVEZNOSTI DO UPORABNIKOV ENOTNEGA KONTNEGA NAČRTA	039	69.445	146.785
25	KRATKOROČNE OBVEZNOSTI DO FINANCERJEV	040	0	0
26	KRATKOROČNE OBVEZNOSTI IZ FINANCIRANJA	041	0	0
28	NEPLAČANI PRIHODKI	042	0	0
29	PASIVNE ČASOVNE RAZMEJITVE	043	1.388	0
	E) LASTNI VIRI IN DOLGOROČNE OBVEZNOSTI	044	1.792.159	1.486.767
90	SPLOŠNI SKLAD	045	0	0
91	REZERVNI SKLAD	046	0	0
92	DOLGOROČNE PASIVNE ČASOVNE RAZMEJITVE	047	26.305	38.384
93	DOLGOROČNE REZERVACIJE	048	0	0
940	SKLAD NAMENSKEGA PREMOŽENJA V JAVNIH SKLADIH	049	0	0
9410	SKLAD PREMOŽENJA V DRUGIH PRAVNIH OSEBAH JAVNEGA PRAVA, KI JE V NJIHOVI LASTI, ZA NEOPREDMETENA SREDSTVA IN OPREDMETENA OSNOVNA SREDSTVA	050	0	0
9411	SKLAD PREMOŽENJA V DRUGIH PRAVNIH OSEBAH JAVNEGA PRAVA, KI JE V NJIHOVI LASTI, ZA FINANČNE NALOŽBE	051	0	0

**Bilanca stanja
na dan 31.12.2022**

v EUR (brez centov)

ČLENITEV SKUPINE KONTOV	NAZIV SKUPINE KONTOV	Oznaka za AOP	Znesek	
			Tekoče leto	Predhodno leto
9412	PRESEŽEK PRIHODKOV NAD ODHODKI	052	0	0
9413	PRESEŽEK ODHODKOV NAD PRIHODKI	053	0	0
96	DOLGOROČNE FINANČNE OBVEZNOSTI	054	0	0
97	DRUGE DOLGOROČNE OBVEZNOSTI	055	29.780	39.521
980	OBVEZNOSTI ZA NEOPREDMETENA SREDSTVA IN OPREDMETENA OSNOVNA SREDSTVA	056	1.423.460	1.434.293
981	OBVEZNOSTI ZA DOLGOROČNE FINANČNE NALOŽBE	057	0	0
985	PRESEŽEK PRIHODKOV NAD ODHODKI	058	312.614	0
986	PRESEŽEK ODHODKOV NAD PRIHODKI	059	0	25.431
	I. PASIVA SKUPAJ	060	2.402.540	3.496.654
99	PASIVNI KONTI IZVENBILANČNE EVIDENCE	061	0	0

Priloga 2: Izkaz prihodkov in odhodkov določenih uporabnikov po načelu denarnega toka

**Izkaz prihodkov in odhodkov določenih uporabnikov po načelu denarnega toka
od 01.01.2022 - 31.12.2022**

v EUR (brez centov)

ČLENITEV KONTOV	NAZIV KONTA	Oznaka za AOP	Znesek	
			Tekoče leto	Predhodno leto
1	2	3	4	5
	I. SKUPAJ PRIHODKI	401	7.850.901	5.585.464
	1. PRIHODKI ZA IZVAJANJE JAVNE SLUŽBE	402	5.100.070	5.093.936
	A. Prihodki iz sredstev javnih financ	403	4.237.305	4.322.003
	a. Prejeta sredstva iz državnega proračuna	404	75.906	750.193
del 7400	Prejeta sredstva iz državnega proračuna za tekočo porabo	405	75.906	750.193
del 7400	Prejeta sredstva iz državnega proračuna za investicije	406	0	0
	b. Prejeta sredstva iz občinskih proračunov	407	12.524	68.907
del 7401	Prejeta sredstva iz občinskih proračunov za tekočo porabo	408	12.524	66.551
del 7401	Prejeta sredstva iz občinskih proračunov za investicije	409	0	2.356
	c. Prejeta sredstva iz skladov socialnega zavarovanja	410	4.148.875	3.502.903
del 7402	Prejeta sredstva iz skladov socialnega zavarovanja za tekočo porabo	411	4.148.875	3.502.903
del 7402	Prejeta sredstva iz skladov socialnega zavarovanja za investicije	412	0	0
	d. Prejeta sredstva iz javnih skladov in agencij	413	0	0
del 7403	Prejeta sredstva iz javnih skladov za tekočo porabo	414	0	0
del 7403	Prejeta sredstva iz javnih skladov za investicije	415	0	0
del 7404	Prejeta sredstva iz javnih agencij za tekočo porabo	416	0	0
del 7404	Prejeta sredstva iz javnih agencij za investicije	417	0	0
del 740	e. Prejeta sredstva iz proračunov iz naslova tujih donacij	418	0	0
741	f. Prejeta sredstva iz državnega proračuna iz sredstev proračuna Evropske unije	419	0	0
	B) Drugi prihodki za izvajanje dejavnosti javne službe	420	862.765	771.933
del 7102	Prejete obresti	422	1.080	3.043
7100	Prihodki od udeležbe na dobičku in dividend ter presežkov prihodkov nad odhodki	423	0	0

**Izkaz prihodkov in odhodkov določenih uporabnikov po načelu denarnega toka
od 01.01.2022 - 31.12.2022**

v EUR (brez centov)

ČLENITEV KONTOV	NAZIV KONTA	Oznaka za AOP	Znesek	
			Tekoče leto	Predhodno leto
7103	Prihodki od najemnin, zakupnin in drugi prihodki od premoženja	487	5.024	9.166
7141	Drugi tekoči prihodki iz naslova izvajanja javne službe	424	854.661	754.974
72	Kapitalski prihodki	425	0	0
730	Prejete donacije iz domačih virov	426	2.000	4.750
731	Prejete donacije iz tujine	427	0	0
732	Donacije za odpravo posledic naravnih nesreč	428	0	0
782	Prejeta sredstva iz proračuna EU iz strukturnih skladov	488	0	0
783	Prejeta sredstva iz proračuna EU iz Kohezijskega sklada	489	0	0
784	Prejeta sredstva iz proračuna EU za izvajanje centraliziranih in drugih programov EU	490	0	0
786	Ostala prejeta sredstva iz proračuna Evropske unije	429	0	0
787	Prejeta sredstva od drugih evropskih institucij in iz drugih držav	430	0	0
	2. PRIHODKI OD PRODAJE BLAGA IN STORITEV NA TRGU	431	2.750.831	491.528
7130	Prihodki od prodaje blaga in storitev na trgu	432	2.750.831	491.528
del 7102	Prejete obresti	433	0	0
	II. SKUPAJ ODHODKI	437	7.491.761	5.042.882
	1. ODHODKI ZA IZVAJANJE JAVNE SLUŽBE	438	5.867.481	4.638.052
	A. Plače in drugi izdatki zaposlenim	439	2.148.538	2.512.325
del 4000	Plače in dodatki	440	1.706.583	2.181.668
del 4001	Regres za letni dopust	441	72.330	77.628
del 4002	Povračila in nadomestila	442	131.633	117.474
del 4003	Sredstva za delovno uspešnost	443	97.295	50.721
del 4004	Sredstva za nadurno delo	444	104.639	72.147
del 4005	Plače za delo nerezidentov po pogodbi	445	0	0
del 4009	Drugi izdatki zaposlenim	446	36.058	12.687
	B. Prispevki delodajalcev za socialno varnost	447	337.474	401.103
del 4010	Prispevek za pokojninsko in invalidsko zavarovanje	448	168.081	201.654
del 4011	Prispevek za zdravstveno zavarovanje	449	137.647	164.214
del 4012	Prispevek za zaposlovanje	450	1.707	2.244
del 4013	Prispevek za starševsko varstvo	451	1.937	2.312
del 4015	Premije kolektivnega dodatnega pokojninskega zavarovanja, na podlagi ZKDPZJU	452	28.102	30.679
	C. Izdatki za blago in storitve za izvajanje javne službe	453	3.309.898	1.642.903

**Izkaz prihodkov in odhodkov določenih uporabnikov po načelu denarnega toka
od 01.01.2022 - 31.12.2022**

v EUR (brez centov)

ČLENITEV KONTOV	NAZIV KONTA	Oznaka za AOP	Znesek	
			Tekoče leto	Predhodno leto
del 4020	Pisarniški in splošni material in storitve	454	121.495	148.493
del 4021	Posebni material in storitve	455	2.824.847	1.024.526
del 4022	Energija, voda, komunalne storitve in komunikacije	456	98.588	107.041
del 4023	Prevozni stroški in storitve	457	68.483	76.353
del 4024	Izdatki za službena potovanja	458	12.955	11.506
del 4025	Tekoče vzdrževanje	459	70.754	83.695
del 4026	Poslovne najemnine in zakupnine	460	17.990	17.524
del 4027	Kazni in odškodnine	461	1.029	712
del 4028	Davek na izplačane plače	462	0	0
del 4029	Drugi operativni odhodki	463	93.757	173.053
403	D. Plačila domačih obresti	464	0	2.522
404	E. Plačila tujih obresti	465	0	0
410	F. Subvencije	466	0	0
411	G. Transferi posameznikom in gospodinjstvom	467	0	0
412	H. Transferi neprofitnim organizacijam in ustanovam	468	0	0
413	I. Drugi tekoči domači transferji	469	0	0
	J. Investicijski odhodki	470	71.571	79.199
4200	Nakup zgradb in prostorov	471	0	0
4201	Nakup prevoznih sredstev	472	4.800	0
4202	Nakup opreme	473	64.201	75.695
4203	Nakup drugih osnovnih sredstev	474	0	0
4204	Novogradnja, rekonstrukcija in adaptacije	475	0	0
4205	Investicijsko vzdrževanje in obnove	476	0	0
4206	Nakup zemljišč in naravnih bogastev	477	0	0
4207	Nakup nematerialnega premoženja	478	2.570	3.504
4208	Študije o izvedljivosti projektov, projektna dokumentacija, nadzor, investicijski inženiring	479	0	0
4209	Nakup blagovnih rezerv in intervencijskih zalog	480	0	0
	2. ODHODKI IZ NASLOVA PRODAJE BLAGA IN STORITEV NA TRGU	481	1.624.280	404.830
del 400	A. Plače in drugi izdatki zaposlenim iz naslova prodaje blaga in storitev na trgu	482	602.119	223.220
del 401	B. Prispevki delodajalcev za socialno varnost iz naslova prodaje blaga in storitev na trgu	483	94.576	35.638
del 402	C. Izdatki za blago in storitve iz naslova prodaje blaga in storitev na trgu	484	927.585	145.972
	III/1 PRESEŽEK PRIHODKOV NAD ODHODKI	485	359.140	542.582
	III/2 PRESEŽEK ODHODKOV NAD PRIHODKI	486	0	0

Priloga 3: Izkaz računa finančnih terjatev in naložb določenih uporabnikov

**Izkaz računa finančnih terjatev in naložb določenih uporabnikov
od 01.01.2022 - 31.12.2022**

v EUR (brez centov)

ČLENITEV KONTOV	NAZIV KONTA	Oznaka za AOP	Znesek	
			Tekoče leto	Predhodno leto
1	2	3	4	5
750	IV. PREJETA VRAČILA DANIH POSOJIL	500	0	0
7500	Prejeta vračila danih posojil od posameznikov in zasebnikov	501	0	0
7501	Prejeta vračila danih posojil od javnih skladov	502	0	0
7502	Prejeta vračila danih posojil od javnih podjetij in družb, ki so v lasti države ali občin	503	0	0
7503	Prejeta vračila danih posojil od finančnih institucij	504	0	0
7504	Prejeta vračila danih posojil od privatnih podjetij	505	0	0
7505	Prejeta vračila danih posojil od občin	506	0	0
7506	Prejeta vračila danih posojil-iz tujine	507	0	0
7507	Prejeta vračila danih posojil-državnemu proračunu	508	0	0
7508	Prejeta vračila danih posojil od javnih agencij	509	0	0
7509	Prejeta vračila plačanih poroštev	510	0	0
751	Prodaja kapitalskih deležev	511	0	0
440	V. DANA POSOJILA	512	0	0
4400	Dana posojila posameznikom in zasebnikom	513	0	0
4401	Dana posojila javnim skladom	514	0	0
4402	Dana posojila javnim podjetjem in družbam, ki so v lasti države ali občin	515	0	0
4403	Dana posojila finančnim institucijam	516	0	0
4404	Dana posojila privatnim podjetjem	517	0	0
4405	Dana posojila občinam	518	0	0
4406	Dana posojila v tujino	519	0	0
4407	Dana posojila državnemu proračunu	520	0	0
4408	Dana posojila javnim agencijam	521	0	0
4409	Plačila zapadlih poroštev	522	0	0
441	Povečanje kapitalskih deležev in naložb	523	0	0
	VI/1 PREJETA MINUS DANA POSOJILA	524	0	0
	VI/2 DANA MINUS PREJETA POSOJILA	525	0	0

Priloga 4: Izkaz računa financiranja določenih uporabnikov

**Izkaz računa financiranja določenih uporabnikov
od 01.01.2022 - 31.12.2022**

v EUR (brez centov)

ČLENITEV KONTOV	NAZIV KONTA	Oznaka za AOP	Znesek	
			Tekoče leto	Predhodno leto
1	2	3	4	5
50	VII. ZADOLŽEVANJE	550	700.000	700.000
500	Domače zadolževanje	551	700.000	700.000
5001	Najeti krediti pri poslovnih bankah	552	700.000	700.000
5002	Najeti krediti pri drugih finančnih institucijah	553	0	0
del 5003	Najeti krediti pri državnem proračunu	554	0	0
del 5003	Najeti krediti pri proračunih lokalnih skupnosti	555	0	0
del 5003	Najeti krediti pri skladih socialnega zavarovanja	556	0	0
del 5003	Najeti krediti pri drugih javnih skladih	557	0	0
del 5003	Najeti krediti pri drugih domačih kreditodajalcih	558	0	0
501	Zadolževanje v tujini	559	0	0
55	VIII. ODPLAČILA DOLGA	560	700.000	700.000
550	Odplačila domačega dolga	561	700.000	700.000
5501	Odplačila kreditov poslovnim bankam	562	700.000	700.000
5502	Odplačila kreditov drugim finančnim institucijam	563	0	0
del 5503	Odplačila kreditov državnemu proračunu	564	0	0
del 5503	Odplačila kreditov proračunom lokalnih skupnosti	565	0	0
del 5503	Odplačila kreditov skladom socialnega zavarovanja	566	0	0
del 5503	Odplačila kreditov drugim javnim skladom	567	0	0
del 5503	Odplačila kreditov drugim domačim kreditodajalcem	568	0	0
551	Odplačila dolga v tujino	569	0	0
	IX/1 NETO ZADOLŽEVANJE	570	0	0
	IX/2 NETO ODPLAČILO DOLGA	571	0	0
	X/1 POVEČANJE SREDSTEV NA RAČUNIH	572	359.140	542.582
	X/2 ZMANJŠANJE SREDSTEV NA RAČUNIH	573	0	0

Priloga 5: Izkaz prihodkov in odhodkov določenih uporabnikov po vrstah dejavnosti

**Izkaz prihodkov in odhodkov določenih uporabnikov po vrstah dejavnosti
od 01.01.2022 - 31.12.2022**

v EUR (brez centov)

ČLENITEV PODSKUPIN KONTOV	NAZIV PODSKUPINE KONTOV	Oznaka za AOP	Znesek	
			Prihodki in odhodki za izvajanje javne službe	Prihodki in odhodki od prodaje blaga in storitev na trgu
1	2	3	4	5
	A) PRIHODKI OD POSLOVANJA	660	4.910.692	1.376.201
760	PRIHODKI OD PRODAJE PROIZVODOV IN STORITEV	661	4.910.692	1.376.201
	POVEČANJE VREDNOSTI ZALOG PROIZVODOV IN NEDOKONČANE PROIZVODNJE	662	0	0
	ZMANJŠANJE VREDNOSTI ZALOG PROIZVODOV IN NEDOKONČANE PROIZVODNJE	663	0	0
761	PRIHODKI OD PRODAJE BLAGA IN MATERIALA	664	0	0
762	B) FINANČNI PRIHODKI	665	845	237
763	C) DRUGI PRIHODKI	666	9.915	2.779
	Č) PREVREDNOTOVALNI POSLOVNI PRIHODKI	667	0	0
del 764	PRIHODKI OD PRODAJE OSNOVNIH SREDSTEV	668	0	0
del 764	DRUGI PREVREDNOTOVALNI POSLOVNI PRIHODKI	669	0	0
	D) CELOTNI PRIHODKI	670	4.921.452	1.379.217
	E) STROŠKI BLAGA, MATERIALA IN STORITEV	671	2.185.736	612.543
del 466	NABAVNA VREDNOST PRODANEGA MATERIALA IN BLAGA	672	0	0
460	STROŠKI MATERIALA	673	355.501	99.628
461	STROŠKI STORITEV	674	1.830.235	512.915
	F) STROŠKI DELA	675	2.536.642	710.883
del 464	PLAČE IN NADOMESTILA PLAČ	676	1.949.279	546.277
del 464	PRISPEVKI ZA SOCIALNO VARNOST DELODAJALCEV	677	315.770	88.493
del 464	DRUGI STROŠKI DELA	678	271.593	76.113
462	G) AMORTIZACIJA	679	121.049	33.923
463	H) REZERVACIJE	680	0	0
465	J) DRUGI STROŠKI	681	9.026	2.529
467	K) FINANČNI ODHODKI	682	93	26
468	L) DRUGI ODHODKI	683	2.318	650
	M) PREVREDNOTOVALNI POSLOVNI ODHODKI	684	4.315	1.209
del 469	ODHODKI OD PRODAJE OSNOVNIH SREDSTEV	685	0	0

**Izkaz prihodkov in odhodkov določenih uporabnikov po vrstah dejavnosti
od 01.01.2022 - 31.12.2022**

v EUR (brez centov)

ČLENITEV PODSKUPIN KONTOV	NAZIV PODSKUPINE KONTOV	Oznaka za AOP	Znesek	
			Prihodki in odhodki za izvajanje javne službe	Prihodki in odhodki od prodaje blaga in storitev na trgu
del 469	OSTALI PREVREDNOTOVALNI POSLOVNI ODHODKI	686	4.315	1.209
	N) CELOTNI ODHODKI	687	4.859.179	1.361.763
	O) PRESEŽEK PRIHODKOV	688	62.273	17.454
	P) PRESEŽEK ODHODKOV	689	0	0
del 80	Davek od dohodka pravnih oseb	690	2.394	671
del 80	Presežek prihodkov obračunskega obdobja z upoštevanjem davka od dohodka	691	59.879	16.783
del 80	Presežek odhodkov obračunskega obdobja z upoštevanjem davka od dohodka	692	0	0
	Presežek prihodkov iz prejšnjih let, namenjen pokritju odhodkov obračunskega obdobja	693	0	0

Priloga 6: Stanje in gibanje neopredmetenih sredstev in opredmetenih osnovnih sredstev

Stanje in gibanje neopredmetenih sredstev in opredmetenih osnovnih sredstev

NAZIV	Oznaka za AOP	ZNESEK - Nabavna vrednost (1.1.)	ZNESEK - Popravek vrednost (1.1.)	ZNESEK - Povečanje nabavne vrednosti	ZNESEK - Povečanje popravka vrednosti	ZNESEK - Zmanjšanje nabavne vrednosti	ZNESEK - Zmanjšanje popravka vrednosti	ZNESEK - Amortizacija	ZNESEK - Neodpisana vrednost (31.12.)	ZNESEK - Prevednotenje zaradi okrepitve	ZNESEK - Prevednotenje zaradi oslbitve
1	2	3	4	5	6	7	8	9	10 (3-4+5-6-7+8-9)	11	12
I. Neopredmetena sredstva in opredmetena osnovna sredstva v upravljanju	700	3.048.118	1.929.005	547.238	181.989	202.199	69.189	0	1.351.352	0	0
A. Dolgoročno odloženi stroški	701	0	0	0	0	0	0	0	0	0	0
B. Dolgoročne premoženjske pravice	702	52.100	40.543	2.644	3.697	0	0	0	10.504	0	0
C. Druga neopredmetena sredstva	703	0	0	0	0	0	0	0	0	0	0
D. Zemljišča	704	17.644	0	0	0	0	0	0	17.644	0	0
E. Zgradbe	705	1.351.283	661.078	229.919	24.344	0	0	0	895.780	0	0
F. Oprema	706	1.627.091	1.227.384	314.675	153.948	202.199	69.189	0	427.424	0	0
G. Druga opredmetena osnovna sredstva	707	0	0	0	0	0	0	0	0	0	0
II. Neopredmetena sredstva in opredmetena osnovna sredstva v lasti	708	0	0	0	0	0	0	0	0	0	0
A. Dolgoročno odloženi stroški	709	0	0	0	0	0	0	0	0	0	0
B. Dolgoročne premoženjske pravice	710	0	0	0	0	0	0	0	0	0	0
C. Druga neopredmetena sredstva	711	0	0	0	0	0	0	0	0	0	0
D. Zemljišča	712	0	0	0	0	0	0	0	0	0	0
E. Zgradbe	713	0	0	0	0	0	0	0	0	0	0
F. Oprema	714	0	0	0	0	0	0	0	0	0	0
G. Druga opredmetena osnovna sredstva	715	0	0	0	0	0	0	0	0	0	0
III. Neopredmetena sredstva in opredmetena osnovna sredstva v finančnem najemu	716	0	0	0	0	0	0	0	0	0	0
A. Dolgoročno odloženi stroški	717	0	0	0	0	0	0	0	0	0	0
B. Dolgoročne premoženjske pravice	718	0	0	0	0	0	0	0	0	0	0
C. Druga neopredmetena sredstva	719	0	0	0	0	0	0	0	0	0	0
D. Zemljišča	720	0	0	0	0	0	0	0	0	0	0
E. Zgradbe	721	0	0	0	0	0	0	0	0	0	0
F. Oprema	722	0	0	0	0	0	0	0	0	0	0
G. Druga opredmetena osnovna sredstva	723	0	0	0	0	0	0	0	0	0	0

Priloga 7: Stanje in gibanje dolgoročnih finančnih naložb in posojil

Stanje in gibanje dolgoročnih finančnih naložb in posojil

VRSTA NALOŽB OZIROMA POSOJIL	Oznaka za AOP	Znesek naložb in danih posojil (1.1.)	Znesek popravkov naložb in danih posojil (1.1.)	Znesek povečanja naložb in danih posojil	Znesek povečanj popravkov naložb in danih posojil	Znesek zmanjšanja naložb in danih posojil	Znesek zmanjšanj popravkov naložb in danih posojil	Znesek naložb in danih posojil (31.12.)	Znesek popravkov naložb in danih posojil (31.12.)	Knjigovodska vrednost naložb in danih posojil (31.12.)	Znesek odpisanih naložb in danih posojil
1	2	3	4	5	6	7	8	9 (3+5-7)	10 (4+6-8)	11 (9-10)	12
I. Dolgoročne finančne naložbe	800	0	0	0	0	0	0	0	0	0	0
A. Naložbe v delnice	801	0	0	0	0	0	0	0	0	0	0
1. Naložbe v delnice v javna podjetja	802	0	0	0	0	0	0	0	0	0	0
2. Naložbe v delnice v finančne institucije	803	0	0	0	0	0	0	0	0	0	0
3. Naložbe v delnice v privatna podjetja	804	0	0	0	0	0	0	0	0	0	0
4. Naložbe v delnice v tujini	805	0	0	0	0	0	0	0	0	0	0
B. Naložbe v deleže	806	0	0	0	0	0	0	0	0	0	0
1. Naložbe v deleže v javna podjetja	807	0	0	0	0	0	0	0	0	0	0
2. Naložbe v deleže v finančne institucije	808	0	0	0	0	0	0	0	0	0	0
3. Naložbe v deleže v privatna podjetja	809	0	0	0	0	0	0	0	0	0	0
4. Naložbe v deleže državnih družb, ki imajo obliko d.d.	810	0	0	0	0	0	0	0	0	0	0
5. Naložbe v deleže državnih družb, ki imajo obliko d.o.o.	811	0	0	0	0	0	0	0	0	0	0
6. Naložbe v deleže v tujini	812	0	0	0	0	0	0	0	0	0	0
C. Naložbe v plemenite kovine, drage kamne, umetniška dela in podobno	813	0	0	0	0	0	0	0	0	0	0
D. Druge dolgoročne kapitalske naložbe	814	0	0	0	0	0	0	0	0	0	0
1. Namensko premoženje, preneseno javnim skladom	815	0	0	0	0	0	0	0	0	0	0
2. Premoženje, preneseno v last drugim pravnim osebam javnega prava, ki imajo premoženje v svoji lasti	816	0	0	0	0	0	0	0	0	0	0
3. Druge dolgoročne kapitalske naložbe doma	817	0	0	0	0	0	0	0	0	0	0
4. Druge dolgoročne kapitalske naložbe v tujini	818	0	0	0	0	0	0	0	0	0	0
II. Dolgoročno dana posojila in depoziti	819	0	0	0	0	0	0	0	0	0	0
A. Dolgoročno dana posojila	820	0	0	0	0	0	0	0	0	0	0
1. Dolgoročno dana posojila posameznikom	821	0	0	0	0	0	0	0	0	0	0
2. Dolgoročno dana posojila javnim skladom	822	0	0	0	0	0	0	0	0	0	0
3. Dolgoročno dana posojila javnim podjetjem	823	0	0	0	0	0	0	0	0	0	0

Pripravljeno: 27.02.2023 11:11

Stran 1 od 2

Stanje in gibanje dolgoročnih finančnih naložb in posojil

4. Dolgoročno dana posojila finančnim institucijam	824	0	0	0	0	0	0	0	0	0	0
5. Dolgoročno dana posojila privatnim podjetjem	825	0	0	0	0	0	0	0	0	0	0
6. Dolgoročno dana posojila drugim ravnem države	826	0	0	0	0	0	0	0	0	0	0
7. Dolgoročno dana posojila državnemu proračunu	827	0	0	0	0	0	0	0	0	0	0
8. Druga dolgoročno dana posojila v tujino	828	0	0	0	0	0	0	0	0	0	0
B. Dolgoročno dana posojila z odkupom vrednostnih papirjev	829	0	0	0	0	0	0	0	0	0	0
1. Domačih vrednostnih papirjev	830	0	0	0	0	0	0	0	0	0	0
2. Tujih vrednostnih papirjev	831	0	0	0	0	0	0	0	0	0	0
C. Dolgoročno dani depoziti	832	0	0	0	0	0	0	0	0	0	0
1. Dolgoročno dani depoziti poslovnim bankam	833	0	0	0	0	0	0	0	0	0	0
2. Drugi dolgoročno dani depoziti	834	0	0	0	0	0	0	0	0	0	0
D. Druga dolgoročno dana posojila	835	0	0	0	0	0	0	0	0	0	0
III. Skupaj	836	0	0	0	0	0	0	0	0	0	0

Priloga 8: Izkaz prihodkov in odhodkov določenih uporabnikov

**Izkaz prihodkov in odhodkov - določenih uporabnikov
od 01.01.2022 - 31.12.2022**

v EUR (brez centov)

ČLENITEV PODSKUPIN KONTOV	NAZIV PODSKUPINE KONTOV	Oznaka za AOP	Znesek	
			Tekoče leto	Predhodno leto
1	2	3	4	5
	A) PRIHODKI OD POSLOVANJA	860	6.286.893	5.433.758
760	PRIHODKI OD PRODAJE PROIZVODOV IN STORITEV	861	6.286.893	5.433.758
	POVEČANJE VREDNOSTI ZALOG PROIZVODOV IN NEDOKONČANE PROIZVODNJE	862	0	0
	ZMANJŠANJE VREDNOSTI ZALOG PROIZVODOV IN NEDOKONČANE PROIZVODNJE	863	0	0
761	PRIHODKI OD PRODAJE BLAGA IN MATERIALA	864	0	0
762	B) FINANČNI PRIHODKI	865	1.082	3.134
763	C) DRUGI PRIHODKI	866	12.694	85.509
	Č) PREVREDNOTOVALNI POSLOVNI PRIHODKI	867	0	0
del 764	PRIHODKI OD PRODAJE OSNOVNIH SREDSTEV	868	0	0
del 764	DRUGI PREVREDNOTOVALNI POSLOVNI PRIHODKI	869	0	0
	D) CELOTNI PRIHODKI	870	6.300.669	5.522.401
	E) STROŠKI BLAGA, MATERIALA IN STORITEV	871	2.798.279	1.752.087
del 466	NABAVNA VREDNOST PRODANEGA MATERIALA IN BLAGA	872	0	0
460	STROŠKI MATERIALA	873	455.129	460.063
461	STROŠKI STORITEV	874	2.343.150	1.292.024
	F) STROŠKI DELA	875	3.247.525	3.004.440
del 464	PLAČE IN NADOMESTILA PLAČ	876	2.495.556	2.395.067
del 464	PRISPEVKI ZA SOCIALNO VARNOST DELODAJALCEV	877	404.263	379.610
del 464	DRUGI STROŠKI DELA	878	347.706	229.763
462	G) AMORTIZACIJA	879	154.972	140.879
463	H) REZERVACIJE	880	0	0
465	J) DRUGI STROŠKI	881	11.555	8.330
467	K) FINANČNI ODHODKI	882	119	1.732
468	L) DRUGI ODHODKI	883	2.968	1.260
	M) PREVREDNOTOVALNI POSLOVNI ODHODKI	884	5.524	0
del 469	ODHODKI OD PRODAJE OSNOVNIH SREDSTEV	885	0	0

**Izkaz prihodkov in odhodkov - določenih uporabnikov
od 01.01.2022 - 31.12.2022**

v EUR (brez centov)

ČLENITEV PODSKUPIN KONTOV	NAZIV PODSKUPINE KONTOV	Oznaka za AOP	Znesek	
			Tekoče leto	Predhodno leto
del 469	OSTALI PREVREDNOTOVALNI POSLOVNI ODHODKI	886	5.524	0
	N) CELOTNI ODHODKI	887	6.220.942	4.908.728
	O) PRESEŽEK PRIHODKOV	888	79.727	613.673
	P) PRESEŽEK ODHODKOV	889	0	0
del 80	Davek od dohodka pravnih oseb	890	3.065	0
del 80	Presežek prihodkov obračunskega obdobja z upoštevanjem davka od dohodka	891	76.662	613.673
del 80	Presežek odhodkov obračunskega obdobja z upoštevanjem davka od dohodka	892	0	0
	Presežek prihodkov iz prejšnjih let, namenjen pokritju odhodkov obračunskega obdobja	893	0	0
	Povprečno število zaposlenih na podlagi delovnih ur v obračunskem obdobju (celo število)	894	80	77
	Število mesecev poslovanja	895	12	12

Priloga 9: Delovni program

Naziv ZD: ZGORNJESAVINJSKI ZDRAVSTVENI DOM NAZARJE

Obrazec 1 - Delovni program 2022 - ZD

Q86.210 SPLOŠNA ZUNAJBOLNIŠNIČNA ZDRAVSTVENA DEJAVNOST	Realizacija za obdobje od 1. 1. do 31. 12. 2021	Finančni načrt za obdobje od 1. 1. do 31. 12. 2022	Realizacija za obdobje od 1. 1. do 31. 12. 2022	Indeks	
	Obseg dejavnosti do ZZS	Obseg dejavnosti do ZZS	Obseg dejavnosti do ZZS	Real. 2022 / Real. 2021	Real. 2022 / FN 2022
- 302 001 Ambulanta družinske medicine/ splošne ambulante, hišni obiski in zdravljenje na	138.441	154.002	173.021	124,98	112,35
- od tega: preventiva (prvi pregled):				#DEL/0!	#DEL/0!
- od tega: preventiva (ponovni pregled):				#DEL/0!	#DEL/0!
- 302 001 Ambulanta družinske medicine -dodatek za referenčno ambulanto (storitve)	6.023	6.600	6.928	115,03	104,97
- 302 002 Splošna ambulanta v socialnovarstvenem zavodu (število K-jev)				#DEL/0!	#DEL/0!
- 302 003 Centri za prepreč. in zdravl. odvisnosti od droq (točke)				#DEL/0!	#DEL/0!
- 302 004 Antikoagulantna ambulanta (število točk)				#DEL/0!	#DEL/0!
- 302 064 Splošna amb. - za boljšo dostopnost do IOZ				#DEL/0!	#DEL/0!
- 306 007 Dispanzer za ženske (število K-jev)				#DEL/0!	#DEL/0!
- od tega preventiva - odvzem brisa (samo 0153)				#DEL/0!	#DEL/0!
- 327 009 Otroški in šolski dispanzer - kurativa (število K-jev)	24.169	33.800	29.224	120,92	86,46
- 327 011 Otroški in šolski dispanzer - preventiva (število K-jev)	19.066	18.128	20.921	109,73	115,40
- 327 061 Razvojna ambulanta (število obravn. oz. obiskov)				#DEL/0!	#DEL/0!
- 346 025 Zdravstvena vzgoja (št. ur)	13	12	12	92,31	100,00
- šola za starše (št. delavnic ali št. ur)				#DEL/0!	#DEL/0!
- delavnica "Življenski slog / zdravo živim" (št. delavnic)	9	9	9	100,00	100,00
- delavnica "Ali sem fit?" (št. delavnic)	8	8	8	100,00	100,00
- delavnica "Dejavniki tveganja" (št. delavnic)	8	8	8	100,00	100,00
- delavnica "Zvišan krvni tlak" (št. delavnic)				#DEL/0!	#DEL/0!
- delavnica "Zvišane maščobe v krvi" (št. delavnic)				#DEL/0!	#DEL/0!
- delavnica "Zvišan krvni sladkor" (št. delavnic)				#DEL/0!	#DEL/0!
- delavnica "Sladkoma bolezen tipa 2" (št. delavnic)		6	6	#DEL/0!	100,00
- delavnica "S sladkomo boleznijo skozi življenje" (št. delavnic)		4	2	#DEL/0!	50,00
- delavnica "Testiranje telesne pripravljenosti" (št. delavnic)				#DEL/0!	#DEL/0!
- delavnica "Zdravo hujšanje" (št. delavnic)	2			0,00	#DEL/0!
- delavnica "Zdravo jem - osnovna oblika" (št. delavnic)	3	3	3	100,00	100,00
- delavnica "Zdravo jem - modificirana oblika" (št. delavnic)				#DEL/0!	#DEL/0!
- delavnica "Gibam se" (št. delavnic)	3	3	3	100,00	100,00
- delavnica "Gibam se - modificirana oblika" (št. delavnic)				#DEL/0!	#DEL/0!
- delavnica "Opuščanje kajenja - skupinsko" (št. delavnic)	1	1	1	100,00	100,00
- delavnica "Opuščanje kajenja - individualno" (št. delavnic)	6	6	6	100,00	100,00
- ind. svetovanje za tvegano pitje alkohola (št. delavnic)		2		#DEL/0!	0,00
- delavnica "Podpora pri spoprijemanju z depresijo" (št. delavnic)	2	2	2	100,00	100,00
- delavnica "Tehnike sproščanja" (št. delavnic)	6	6	6	100,00	100,00
- delavnica "Podpora pri spoprijemanju s tesnobo" (št. delavnic)	2	2	2	100,00	100,00
- delavnica "Spoprijemanje s stresom - osnovna oblika" (št. delavnic)	3	3	3	100,00	100,00
- delavnica "Spoprijemanje s stresom - modificirana oblika" (št. delavnic)				#DEL/0!	#DEL/0!
- delavnica "Družinska obravnava debelosti" (št. delavnic)				#DEL/0!	#DEL/0!
- delavnica "Zdravi odnosi" (št. delavnic)		2	2	#DEL/0!	100,00
- delavnica "Indiv. svetov. skupaj za odgovoren odnos do pitja alkohola - temeljni del" (št. delavnic)		15	5	#DEL/0!	33,33
- delavnica "Indiv. svetov. skupaj za odgovoren odnos do pitja alkohola - vzdrževalni del" (št. delavnic)		15	1	#DEL/0!	6,67
- delavnica "Zdravo hujšanje - temeljni del" (število delavnic)		2	2	#DEL/0!	100,00
- delavnica "Zdravo hujšanje - vzdrževalni del" (število delavnic)		2	2	#DEL/0!	100,00
- 301 258 Medicina dela (število točk)				#DEL/0!	#DEL/0!
	Število enot	Število enot	Število enot		
- 302 001 Farmacevt svetovalec				#DEL/0!	#DEL/0!
Q86.909 DRUGE ZDRAVSTVENE DEJAVNOSTI	Obseg dejavnosti do ZZS	Obseg dejavnosti do ZZS	Obseg dejavnosti do ZZS		
- 506 027 Delovna terapija (število točk)				#DEL/0!	#DEL/0!
- 507 028 Fizioterapija (število uteži)	3.068	2.801	3.668	119,55	130,94
- 507 026 Specialna fizioterapija		242	324	#DEL/0!	134,07

- 509 035 Logopedija (število točk)				#DEL/0!	#DEL/0!
- 510 029 Patronažna služba (število primerov)	11.664	11.205	12.094	103,69	107,93
- 512 032 Dispanzer za mentalno zdravje (število točk)	14.329	9.470	13.968	97,48	147,50
- 549 033 Klinična psihologija (število točk)				#DEL/0!	#DEL/0!
- 511 031 Izvajanje programa DORA (št. primerov)				#DEL/0!	#DEL/0!
- 544 034 Nega na domu (število primerov)				#DEL/0!	#DEL/0!
- 512 057 Center za duševno zdravje otrok in mladostnikov (število točk)				#DEL/0!	#DEL/0!
- 512 058 Ambulantna obravnava v okviru centrov za duševno zdravje odraslih (število točk)				#DEL/0!	#DEL/0!
- 512 059 Skupnostna psihiatrična obravnava v okviru centrov za duševno zdravje odraslih (število točk)				#DEL/0!	#DEL/0!
Q86.220 SPECIALISTIČNA ZUNAJBOLNIŠNIČNA ZDRAVSTVENA DEJAVNOST	Število točk	Število točk	Število točk		
- 204 205 Rehabilitacija				#DEL/0!	#DEL/0!
- 204 207 Fiziatrija				#DEL/0!	#DEL/0!
- 206 209 Ginekologija				#DEL/0!	#DEL/0!
- 206 263 Porodništvo				#DEL/0!	#DEL/0!
- 206 210 Obravnava bolezni dojk				#DEL/0!	#DEL/0!
- 209 215 Internistika				#DEL/0!	#DEL/0!
- 209 240 Alergologija				#DEL/0!	#DEL/0!
- 210 219 Onkologija				#DEL/0!	#DEL/0!
- 211 220 Kardiologija in vaskularna medicina				#DEL/0!	#DEL/0!
- 218 227 Nevrologija				#DEL/0!	#DEL/0!
- 220 229 Okulistika	9.490	6.789	9.174	96,67	135,13
- 222 231 Ortopedija				#DEL/0!	#DEL/0!
- 223 232 Otorinolaringologija za leto 2021				#DEL/0!	#DEL/0!
- 224 242 Pedopsihiatrija				#DEL/0!	#DEL/0!
- 225 234 Otroška nevrologija				#DEL/0!	#DEL/0!
- 227 237 Pediatrija				#DEL/0!	#DEL/0!
- 227 259 Spec. amb. obravnava invalidne mladine				#DEL/0!	#DEL/0!
- 229 239 Pulmologija				#DEL/0!	#DEL/0!
- 230 241 Psihiatrija				#DEL/0!	#DEL/0!
- 231 211 Izvajanje mamografije				#DEL/0!	#DEL/0!
- 231 246 Izvajanje ultrazvoka - UZ				#DEL/0!	#DEL/0!
- 231 247 Izvajanje rentgena - RTG				#DEL/0!	#DEL/0!
- 232 249 Revmatologija				#DEL/0!	#DEL/0!
- 234 251 Splošna kirurgija				#DEL/0!	#DEL/0!
- 237 254 Travmatologija				#DEL/0!	#DEL/0!
- 239 257 Urologija				#DEL/0!	#DEL/0!
- 242 233 Oralna kirurgija				#DEL/0!	#DEL/0!
- 249 216 Diabetologija	8.366	10.339	9.137	109,21	88,37
- 249 265 Endokrinologija				#DEL/0!	#DEL/0!
- 249 217 Tireologija				#DEL/0!	#DEL/0!
	Število storitev	Število storitev	Število storitev		
- 203 206 Dermatologija				#DEL/0!	#DEL/0!
- 223 232 Otorinolaringologija za leto 2022				#DEL/0!	#DEL/0!

Q86.230 ZOBOZDRAVSTVENA DEJAVNOST	Število točk	Število točk	Število točk		
- 404 101, 404 102 Zobozdravstvena dejavnost za odrasle	123.500	106.267	110.929	89,82	104,39
- 404 103, 404 104 Zobozdravstvena dejavnost za mladino	44.513	64.970	70.621	158,65	108,70
- 404 105, 404 106 Zobozdravstvena dejavnost za študente				#DEL/0!	#DEL/0!
- 401 110 Ortodontija	40.598	40.479	40.559	99,90	100,20
- 402 111 Pedontologija				#DEL/0!	#DEL/0!
- 403 112 Paradontologija				#DEL/0!	#DEL/0!
- 405 113 Stomatološko-protetična dejavnost				#DEL/0!	#DEL/0!
- 406 114 Paradontologija/zobne bolezni in endodontija				#DEL/0!	#DEL/0!
- 442 116 Oralno in maksilofacialna kirurgija				#DEL/0!	#DEL/0!
- 446 125 Zobozdravstvena vzgoja (št. predavanj, delavnic, svetovanj ali učinkovitih ur)				#DEL/0!	#DEL/0!
Q86.909 Reševalni prevozi (513)	Št. km	Št. km	Št. km		

- 513 150 Nenujni reševalni prevozi s spremljevalcem (km)	197.597	68.627	203.882	103,18	297,09
- 513 151 Sanitetni prevozi na/z dialize (km)	95.312	138.277	64.930	68,12	46,96
- 513 153 Ostali sanitetni prevozi pacientov (km)	242.403	97.443	325.738	134,38	334,29

Priloga 10: Izkaz prihodkov in odhodkov

Naziv ZD: Zgornjesavinski ZD Nazarje

Obrazec 2 - Izkaz prihodkov in odhodkov 2022 - ZD

Konto	Zap. št.	Besedilo	Realizacija za obdobje od 1. 1. do 31. 12. 2021	Finančni načrt za obdobje od 1. 1. do 31. 12. 2022	Realizacija za obdobje od 1. 1. do 31. 12. 2022	Indeksi	
						Real. 2022 / Real. 2021	Real. 2022 / FN 2022
760	1	Prihodki od prodaje proizvodov iz storitev (2 + 3 + 4 + 5 + 6)	6.915.197	4.335.000	6.286.893	90,91	145,03
	2	Prihodki iz obveznega zavarovanja (po pogodbi z ZZZS)	3.582.329	2.987.000	3.837.094	107,11	128,46
	3	Prihodki od ZZZS iz naslova pripravnikov, sekundarjev in specializacij	79.282	80.000	48.515	61,19	60,54
	4	Prihodki iz dodatnega prostovoljnega zavarovanja	720.280	700.000	862.168	122,48	126,02
	5	Prihodki od doplačil do polne cene zdravstvenih storitev, od nadstandardnih storitev, od samoplačnikov, od ostalih plačnikov in od konvencij	1.953.956	340.000	1.412.166	72,27	415,34
	6	Drugi prihodki od prodaje proizvodov in storitev	579.350	228.000	106.949	18,46	46,91
762	7	Finančni prihodki	3.134	0	1.081	34,49	#DELO!
761, 763, 764	8	Prihodki od prodaje blaga in materiala, drugi prihodki in prevrednotovalni prihodki	85.509	10.000	12.695	14,85	126,95
76	9	PRIHODKI (1 + 7 + 8)	7.003.840	4.345.000	6.300.669	89,96	145,01
460	10	Štroški materiala (11 + 23)	460.063	391.000	455.129	98,93	116,4
	11	PORABLJENA ZDRAVILA IN ZDRAVSTVENI MATERIAL (12 + 13 + 19)	269.527	207.000	253.363	94	122,4
	12	ZDRAVILA	37.826	36.000	64.369	170,17	178,8
	13	MEDICINSKI PRIPOMOČKI (od 14 do 18)	90.698	98.000	107.013	117,99	109,2
	14	Razkužila	11.200	11.000	10.898	97,3	99,07
	15	Obvezilni in sanitetni material	19.727	21.000	28.924	146,62	137,73
	16	RTG material	0	0	0	#DELO!	#DELO!
	17	Medicinski potrošni material	15.096	15.000	22.078	146,25	137,99
	18	Zobozdravstveni material	44.675	50.000	45.113	100,98	90,23
	19	OSTALI ZDRAVSTVENI MATERIAL (od 20 do 22)	141.003	73.000	81.981	58,14	112,3
	20	Laboratorijski testi in reagenti	127.274	50.000	71.772	56,39	143,54
	21	Laboratorijski material	13.666	15.000	10.209	74,7	68,06
	22	Drugi zdravstveni material	63	8.000	0	0	0
	23	PORABLJENI NEZDRAVSTVENI MATERIAL (od 24 do 27)	190.536	184.000	201.766	105,89	109,66
	24	Štroški porabljene energije (elektrika, kuriva, pogonska goriva)	77.610	100.000	66.962	110,76	85,96
	25	Voda	14.403	14.000	14.164	98,34	101,17
	26	Pisarniški material	21.062	20.000	33.142	157,35	165,71
	27	Ostali nezdravstveni material	77.461	50.000	68.498	88,43	137
461	28	Štroški storitev (29 + 32)	2.773.464	939.000	2.343.150	84,48	249,54
	29	ZDRAVSTVENE STORITVE (30 + 31)	2.308.817	480.000	1.914.093	82,9	398,77
	30	Laboratorijske storitve	366.809	100.000	182.721	49,81	182,72
	31	Ostale zdravstvene storitve	1.942.008	380.000	1.731.371	89,15	455,62
	32	NEZDRAVSTVENE STORITVE (od 33 do 35)	464.647	459.000	429.057	92,34	93,48
	33	Storitve vzdrževanja	106.843	97.000	105.468	96,9	108,73
	34	Strokovno izobraževanje delavcev, specializacije in strokovno izpopolnjevanje	10.525	12.000	19.411	184,43	161,76
	35	Ostale nezdravstvene storitve	345.279	360.000	304.178	86,1	86,91
462	36	Amortizacija	140.879	150.000	154.971	110	103,31
464	37	Štroški dela (od 38 do 40)	3.004.440	2.855.000	3.247.525	108,09	113,75
	38	Plače zaposlenih	2.361.526	2.300.000	2.496.556	105,68	108,5
	39	Dajatve na plače	379.610	365.000	404.264	106,49	110,76
	40	Štroški dodatnega pokojninskega zavarovanja in drugi stroški dela	263.304	190.000	347.705	132,05	183
467	41	Finančni odhodki	1.732	2.000	119	6,86	5,94
465, 466, 468, 469	42	Drugi stroški, stroški prodanih zalog, drugi odhodki in prevrednotovalni poslovni odhodki	9.590	8.000	20.048	209,05	250,59
46	43	ODHODKI (10 + 28 + 36 + 37 + 41 + 42)	6.390.168	4.345.000	6.220.942	97,35	143,17
	44	PRESEŽEK PRIHODKOV (+) ali PRESEŽEK ODHODKOV (-) (9 - 43)	613.672	0	79.727		
	45	Davek od dohodka pravnih oseb	12.668		3.065	23,82	#DELO!
	46	Presežek prihodkov ali odhodkov obračunskega obdobja z upoštevanjem davka od dohodka (44 - 45)	600.804	0	76.662		

Priloga 11: Spremljanje kadrov

Ime ZD: ZGORNJESAVNJSKI ZDRAVSTVENI DOM NAZARJE

Obrazec 3 - Spremljanje kadrov 2022, I. del - ZD

Struktura zaposlenih	Število zaposlenih na dan 31. 12. 2021	Načrtovano št. zaposlenih na dan 31. 12. 2022	Realizirano št. zaposlenih na dan 31. 12. 2022							Indeksi	
	SKUPAJ	SKUPAJ	Polni d/č	Skraj. d/č	Dopoln. delo ¹	SKUPAJ	Od skupaj (stolpec 6) kader, ki je financiran iz drugih virov ²	Od skupaj (stolpec 6) nadomestilca ³	Real. 2022 / Real. 2021	Real. 2022 / FN 2022	
									9=6/1	10=6/2	
1	2	3	4	5	6=3+4+5	7	8	9=6/1	10=6/2		
I. ZDRAVNIKI IN ZDRAVSTVENA NEGA (A+B)	61	57	64	3	0	67	0	0	109,84	117,54	
A E1 - Zdravniki in zobozdravniki (1+2+3)	10	11	14	0	0	14	0	0	140,00	127,27	
1 Zdravniki (skupaj)	5	7	10	0	0	10	0	0	166,67	142,86	
1.1. Višji zdravnik specialst	5	7	9			9			150,00	126,57	
1.2. Specialst						0			#DEL/01	#DEL/01	
1.3. Višji zdravnik brez specializacije z licenco						0			#DEL/01	#DEL/01	
1.4. Zdravnik brez specializacije z licenco						0			#DEL/01	#DEL/01	
1.5. Zdravnik brez specializacije / zdravnik po opravljenem sekundarjatu						0			#DEL/01	#DEL/01	
1.6. Specializant			1			1			#DEL/01	#DEL/01	
1.7. Pripravniki / sekundari						0			#DEL/01	#DEL/01	
2 Zobozdravniki (skupaj)	4	4	4	0	0	4	0	0	100,00	100,00	
2.1. Višji zobozdravnik specialst						0			#DEL/01	#DEL/01	
2.2. Specialst						0			#DEL/01	#DEL/01	
2.3. Zobozdravnik						0			#DEL/01	#DEL/01	
2.4. Višji zobozdravnik brez specializacije z licenco	2	2	3			3			150,00	150,00	
2.5. Zobozdravnik brez specializacije z licenco	2	2	1			1			50,00	50,00	
2.6. Specializant						0			#DEL/01	#DEL/01	
2.7. Pripravniki						0			#DEL/01	#DEL/01	
B Zdravniki svetovalci (skupaj) (višji svetnik, svetnik, primarji)						0			#DEL/01	#DEL/01	
B E3 - Zdravstvena nega (ZN) (skupaj)	51	46	50	3	0	53	0	0	103,92	115,22	
1 Medicinska sestra - VII/2 TR						0			#DEL/01	#DEL/01	
2 Profesor zdravstvene nege						0			#DEL/01	#DEL/01	
3 Diplomirana medicinska sestra	26	25	30			30			107,14	120,00	
4 Diplomirana babica / SMS babica v porodnem bloku IT III						0			#DEL/01	#DEL/01	
5 Medicinska sestra - nacionalne poklicne kvalifikacije (VI, R.Z.O.)	7	7	7	1		8			114,29	114,29	
6 Srednja medicinska sestra / babica	13	11	5	2		10			76,92	90,91	
7 Bolničar						0			#DEL/01	#DEL/01	
8 Pripravniki zdravstvene nege	3	3	5			5			166,67	166,67	
II. E2 - Farmaceutski delavci (skupaj)	0	0	0	0	0	0	0	0	#DEL/01	#DEL/01	
1 Farmaceut specialst / Farmaceut specialst s specialnimi znanji						0			#DEL/01	#DEL/01	
2 Farmaceut / Farmaceut s specialnimi znanji						0			#DEL/01	#DEL/01	
3 Inženir farmacije						0			#DEL/01	#DEL/01	
4 Farmaceutski tehnik / Farmaceutski tehnik s specialnimi znanji						0			#DEL/01	#DEL/01	
5 Pripravniki						0			#DEL/01	#DEL/01	
6 Ostali / Farmaceuti začetrniki						0			#DEL/01	#DEL/01	
III. E4 - Zdravstveni delavci in sodelavci (skupaj)	11	10	12	3	0	15	0	0	138,36	150,00	
1 Koruzbant (različna področja)						0			#DEL/01	#DEL/01	
2 Analitik (različna področja)						0			#DEL/01	#DEL/01	
3 Medicinski biokemik specialst	1	1		1		1			100,00	100,00	
4 Klinični psiholog specialst						0			#DEL/01	#DEL/01	
5 Specializant (klinična psihologija, laboratorijska medicina)						0			#DEL/01	#DEL/01	
6 Socialni delavec						0			#DEL/01	#DEL/01	
7 Sanitarni inženir						0			#DEL/01	#DEL/01	
8 Radiološki inženir						0			#DEL/01	#DEL/01	
9 Psiholog	1	1		1		1			100,00	100,00	
10 Pedagog / Specialni pedagog						0			#DEL/01	#DEL/01	
11 Logoped						0			#DEL/01	#DEL/01	
12 Fizioterapevt	5	4	5	1		6			120,00	150,00	
13 Delovni terapevt						0			#DEL/01	#DEL/01	
14 Analitik v laboratorijski medicini						0			#DEL/01	#DEL/01	
15 Inženir laboratorijske biomedicine	2	3	3			3			150,00	100,00	
16 Sanitarni tehnik						0			#DEL/01	#DEL/01	
17 Zobotehnik						0			#DEL/01	#DEL/01	
18 Laboratorijski tehnik	2	1	2			2			100,00	200,00	
19 Voznik revalca						0			#DEL/01	#DEL/01	
20 Pripravniki			2			2			#DEL/01	#DEL/01	
21 Ostali						0			#DEL/01	#DEL/01	
IV. Ostali delavci iz drugih plačnih skupin ⁴	1	1	1			1			100,00	100,00	
V. J - Nezdravstveni delavci po področjih dela (skupaj) ⁵	9	10	10	0	0	10	0	0	111,11	100,00	
1 Administracija (J)	3	3	3			3			100,00	100,00	
2 Področje informatika	1	1	1			1			100,00	100,00	
3 Ekonomsko področje	2	2	2			2			100,00	100,00	
4 Kadrovsko-opravno in splošno področje	2	2	2			2			100,00	100,00	
5 Področje nastave	1	1	1			1			100,00	100,00	
6 Področje tehničnega vzdrževanja						0			#DEL/01	#DEL/01	
7 Področje prehrane						0			#DEL/01	#DEL/01	
8 Oskrbovalna služba						0			#DEL/01	#DEL/01	
9 Ostalo		1	1			1			#DEL/01	100,00	
VI. Skupaj (I. + II. + III. + IV. + V.)	82	78	87	3	0	93	0	0	113,41	119,23	
VII. Preostali zaposleni s sklenjeno pogodbo o zaposlitvi (tisti, ki so na porodniški in na bolniški odsotnosti daljši od 30 dni)	1					0			0,00	#DEL/01	
VIII. Zaposleni preko javnih del	3					0			0,00	#DEL/01	
IX. SKUPAJ VSI ZAPOSLENI S SKLENJENO POGODBO O ZAPOSLOTVI (VI. + VII. + VIII.)	85	78	87	3	0	93	0	0	109,41	119,23	

Vir financiranja	Realizirano število zaposlenih na dan 1. 1. 2022	Dovoljeno število zaposlenih na dan 1. 1. 2023 - izdano soglasje MZ na FN 2022	Realizirano število zaposlenih na dan 1. 1. 2023	Real. 1. 1. 2023 / Real. 1. 1. 2022	Real. 1. 1. 2023 / Dovoljeno po FN 1. 1. 2023
1. Državni proračun				#DEL/0!	#DEL/0!
2. Proračun občin				#DEL/0!	#DEL/0!
3. ZZS in ZPIZ	56,36	59,50	62,73	11,30	5,43
4. Druga javna sredstva za opravljanje javne službe (npr. takse, pristojbine, koncesnine, RTV- prispevek)				#DEL/0!	#DEL/0!
5. Sredstva od prodaje blaga in storitev na trgu	3,91	3,00	4,05	3,58	35,00
6. Nejavna sredstva za opravljanje javne službe	11,34	12,50	11,19	-1,32	-10,48
7. Sredstva prejetih donacij				#DEL/0!	#DEL/0!
8. Sredstva EU ali drugih mednarodnih virov, skupaj s sredstvi sofinanciranja iz državnega proračuna				#DEL/0!	#DEL/0!
9. sredstva proračuna za zaposlene iz prvega, drugega in tretjega odstavka 25. člena Zakona o zdravniški službi (Uradni list RS, št. 72/06 – uradno prečiščeno besedilo, 15/08 – ZPacP, 58/08, 107/10 – ZPPKZ, 40/12 – ZUJF, 88/16 – ZdZPZD, 40/17, 64/17 – ZZDej-K, 49/18 in 66/19) in iz tretjega odstavka 34. člena ZZDej;	3,00	3,00	6,00	100,00	100,00
10. Sredstva iz sistema javnih del				#DEL/0!	#DEL/0!
11. sredstva raziskovalnih projektov in programov ter sredstev za projekte in programe, namenjenih za internacionalizacijo in kakovost v izobraževanju in znanosti				#DEL/0!	#DEL/0!
12. Skupno število vseh zaposlenih (od 1. do 11. točke)	74,61	78,00	83,97	12,55	7,65
13. Skupno število zaposlenih pod točkami 1, 2, 3 in 4	56,36	59,50	62,73	11,30	5,43
14. Skupno število zaposlenih pod točkami 5, 6, 7, 8, 9, 10 in 11	18,25	18,50	21,24	16,38	14,81

Priloga 12: Poročilo o investicijskih vlaganjih

Naziv ZD: ZGORNJEŠAVINJSKI ZDRAVŠTVENI DOM NAZARJE

Obrazec 4 - Poročilo o investicijskih vlaganjih 2022 - ZD

VRSTE INVESTICIJ ¹	Realizacija za obdobje od 1. 1. do 31. 12. 2021	Finančni načrt za obdobje od 1. 1. do 31. 12. 2022	Realizacija za obdobje od 1. 1. do 31. 12. 2022	Indeks	
				Real. 2022 / Real. 2021	Real. 2022 / FN 2022
I. NEOPREDMETENA SREDSTVA	3.604	6.000	2.844	76,46	44,08
1 Programska oprema (licence, rač. programi)	3.504	6.000	2.644	75,45	44,06
2 Ostalo				#DEL/0!	#DEL/0!
II. NEPREMIČNINE	91.720	1.225.800	219.919	239,77	17,94
1 Zemljišča				#DEL/0!	#DEL/0!
2 Zgradbe	91.720	1.225.800	219.919	239,77	17,94
III. OPREMA (A + B)	160.049	309.800	181.886	121,08	68,88
A. Mediolinska oprema	83.936	268.800	118.743	128,41	44,21
1 Ultrazvok		14.000	4.940	#DEL/0!	35,28
2 Drugo ²	93.936	254.800	113.803	121,15	44,70
B. Nemediolinska oprema	68.107	41.000	62.822	112,16	163,47
1 Informacijska tehnologija	17.895	12.000	5.714	31,93	47,61
2 Drugo	38.212	29.000	57.208	149,71	197,27
IV. INVESTICIJE SKUPAJ (I + II + III)	246.267	1.641.400	404.228	164,81	28,22

VIRI FINANCIRANJA	Realizacija za obdobje od 1. 1. do 31. 12. 2021	Finančni načrt za obdobje od 1. 1. do 31. 12. 2022	Realizacija za obdobje od 1. 1. do 31. 12. 2022	Indeks	
				Real. 2022 / Real. 2021	Real. 2022 / FN 2022
I. NEOPREDMETENA SREDSTVA	3.604	6.000	2.844	76,46	44,07
1 Amortizacija	3.504	6.000	2.644	75,46	44,07
2 Lastni viri (del presežka)				#DEL/0!	#DEL/0!
3 Sredstva ustanovitelja				#DEL/0!	#DEL/0!
4 Leasing				#DEL/0!	#DEL/0!
5 Posojila				#DEL/0!	#DEL/0!
6 Donacije				#DEL/0!	#DEL/0!
7 Drugo				#DEL/0!	#DEL/0!
II. NEPREMIČNINE	91.720	1.225.800	219.918	238,77	17,84
1 Amortizacija			5.176	#DEL/0!	#DEL/0!
2 Lastni viri (del presežka)	91.720			0,00	#DEL/0!
3 Sredstva ustanovitelja		1.225.800	214.743	#DEL/0!	17,52
4 Leasing				#DEL/0!	#DEL/0!
5 Posojila				#DEL/0!	#DEL/0!
6 Donacije				#DEL/0!	#DEL/0!
7 Drugo				#DEL/0!	#DEL/0!
III. NABAVA OPREME (A + B)	160.049	309.800	181.886	121,08	68,88
A. Mediolinska oprema	83.936	268.800	118.743	128,41	44,21
1. Amortizacija	93.936	54.000	107.591	114,53	199,22
2 Lastni viri (del presežka)				#DEL/0!	#DEL/0!
3 Sredstva ustanovitelja		214.600	6.222	#DEL/0!	2,90
4 Leasing				#DEL/0!	#DEL/0!
5 Posojila				#DEL/0!	#DEL/0!
6 Donacije			4.940	#DEL/0!	#DEL/0!
7 Drugo				#DEL/0!	#DEL/0!
B. Nemediolinska oprema	68.107	41.000	62.822	112,16	163,47
1. Amortizacija	53.282	41.000	17.924	33,64	43,72
2 Lastni viri (del presežka)				#DEL/0!	#DEL/0!
3 Sredstva ustanovitelja	2.825		44.998	1.592,85	#DEL/0!
4 Leasing				#DEL/0!	#DEL/0!
5 Posojila				#DEL/0!	#DEL/0!
6 Donacije				#DEL/0!	#DEL/0!
7 Drugo				#DEL/0!	#DEL/0!
IV. VIRI FINANCIRANJA SKUPAJ (I + II + III)	246.267	1.641.400	404.228	164,81	28,22
1. Amortizacija	150.722	101.000	133.325	88,46	132,00
2 Lastni viri (del presežka)	91.720	0	0	0,00	#DEL/0!
3 Sredstva ustanovitelja	2.825	1.440.400	265.963	9.414,63	18,46
4 Leasing	0	0	0	#DEL/0!	#DEL/0!
5 Posojila	0	0	0	#DEL/0!	#DEL/0!
6 Donacije	0	0	4.940	#DEL/0!	#DEL/0!
7 Drugo	0	0	0	#DEL/0!	#DEL/0!

AMORTIZACIJA	Realizacija za obdobje od 1. 1. do 31. 12. 2021	Finančni načrt za obdobje od 1. 1. do 31. 12. 2022	Realizacija za obdobje od 1. 1. do 31. 12. 2022	Indeks	
				Real. 2022 / Real. 2021	Real. 2022 / FN 2022
I. Priznana amortizacija v ceni storitev ³	184.832		206.886	111,51	#DEL/0!
II. Obračunana amortizacija	159.744	150.000	154.971	97,01	103,31
III. Razlika med priznano in obračunano amortizacijo	41.163	41.000	50.914	123,69	124,18
IV. Porabljena amortizacija	202.113	101.000	133.325	65,97	132,00

Priloga 13: Poročilo o vzdrževalnih delih

Naziv ZD: ZGORNJESAVINJSKI ZDRAVSTVENI DOM NAZARJE

Obrazec 5 - Poročilo o vzdrževalnih delih 2022 - ZD

Namen		Celotna načrtovana vrednost vzdrževalnih del v letu 2022	Celotna vrednost vzdrževalnih del v letu 2022	Stroški tekočega vzdrževanja (konti 461)	Stroški investicijskega vzdrževanja (konti 461)	Indeks Real. 2022 / FN 2022
		1	2 = 3 + 4	3	4	5 = 2/1
	SKUPAJ:	97.000	105.468	105.468	0	108,73
1	Vzdrževanje medicinske opreme	10.000	12.155	12.155		121,55
2	Vzdrževanje nemedicinske opreme	1.000	1.072	1.072		107,19
3	Vzdrževanje poslovnih objektov	9.000	6.899	6.899		76,65
4	Vzdrževanje računalniške programske opreme	36.000	37.618	37.618		104,49
5	Vzdrževanje računalniške strojne opreme	23.000	23.091	23.091		100,39
6	Stroški vzdrževanja službenih vozil	18.000	24.634	24.634		136,85
7			0			#DEL/0!
8			0			#DEL/0!
9			0			#DEL/0!
10			0			#DEL/0!
11			0			#DEL/0!
12			0			#DEL/0!
13			0			#DEL/0!
14			0			#DEL/0!
15			0			#DEL/0!
16			0			#DEL/0!
17			0			#DEL/0!
18			0			#DEL/0!
19			0			#DEL/0!
20			0			#DEL/0!
21			0			#DEL/0!
22			0			#DEL/0!